

# *Always Act with Integrity*

**Luôn hành động chính trực**



Mitsubishi Electric Group

## **Quy tắc ứng xử**



# Mục lục

## Quy tắc ứng xử của Tập đoàn Mitsubishi Electric

Thông điệp của ban lãnh đạo về tuân thủ	2
Hệ thống triết lý và Quy tắc ứng xử của Tập đoàn	3
Giới thiệu	5
Ý nghĩa của việc tuân thủ đối với Chúng ta?	6
Phương châm Tuân thủ	7
Những câu hỏi để Kiểm tra tính Chính trực	8
Trách nhiệm của Cấp quản lý và Nhân viên trong việc thúc đẩy tuân thủ	9
Hậu quả của Hành vi vi phạm	11
Hãy lên tiếng khi bạn Phát hiện ra Hành vi vi phạm	11
Cơ cấu Thúc đẩy việc Tuân thủ của Tập đoàn Mitsubishi Electric	12
Tiêu chuẩn Pháp lý và Đạo đức	13
Tôn trọng Khách hàng, Người tiêu dùng và Đối tác kinh doanh	14
Tuân thủ Hợp đồng	14
Sản phẩm và Dịch vụ Chất lượng và An toàn	15
Cạnh tranh Công bằng	16
Nghiêm cấm Hành vi hối lộ, Tặng quà và Tiếp khách không Chính đáng	17
Bảo vệ Dữ liệu Cá nhân	18
Bảo vệ Thông tin Bí mật Tập đoàn	19
Quảng cáo Công bằng	20
Xây dựng Quan hệ Công chúng	21
Bảo vệ Quyền sở hữu Trí tuệ	22
Giao dịch Công bằng với Đối tác kinh doanh và Nhà cung cấp	23
Tôn trọng Cổ đông	24
Công khai Thông tin Kinh doanh và Quy trình Kế toán	24
Nghiêm cấm Giao dịch Nội gián	25
Bảo vệ tài sản của Công ty và Tránh xung đột Lợi ích	26
Tôn trọng nhân viên	27
Tôn trọng Quyền con người của Nhân viên	27
Môi trường làm việc Công bằng	28
Tôn trọng Cộng đồng	29
Trách nhiệm và Hành động như một Công dân của Tập đoàn	29
Tôn trọng Nhân quyền	30
Bảo vệ môi trường	31
Kiểm soát Xuất Nhập khẩu	32
Ngăn chặn Lực lượng Chống đối Xã hội và Chống rửa tiền	33
Lời kết	34

## Thông điệp của ban lãnh đạo về tuân thủ

Các đồng nghiệp kính mến,

Giá trị của chúng ta được tạo nên bởi phương châm "chúng ta hành động với các tiêu chuẩn đạo đức cao và tuân thủ luật pháp cũng như các chuẩn mực xã hội", và được chia sẻ công bằng bởi tất cả các thành viên của Tập đoàn Mitsubishi Electric.

Dựa trên các Giá trị này, chúng ta phải nhận thức đầy đủ trách nhiệm của mình trong việc tôn trọng đạo đức và tuân thủ để hình thành nền tảng cơ bản cho công ty duy trì hoạt động kinh doanh, và chúng ta phải cam kết không bao giờ thực hiện các hành vi vi phạm đạo đức và tuân thủ cũng như luôn hành động một cách chính trực.

Tuy nhiên, trong những năm gần đây, Tập đoàn Mitsubishi Electric đã phải đối mặt với rất nhiều hành vi sai trái liên quan đến chất lượng và các tình huống khác có thể khiến chúng ta đánh mất lòng tin của các bên liên quan mà chúng ta đã xây dựng trong nhiều năm qua. Mỗi thành viên trong ban lãnh đạo cấp cao, bao gồm cả tôi, tuyệt đối không được xem nhẹ những hành vi sai trái này.

Để Tập đoàn Mitsubishi Electric giữ được khả năng tăng trưởng bền vững, chúng ta phải nỗ lực thúc đẩy văn hóa doanh nghiệp thôi thúc chúng ta luôn "làm điều đúng đắn" với quyết tâm và nhiệt huyết cao độ để không ngừng thay đổi nhằm giúp chúng ta trở nên tốt hơn. Nếu nơi làm việc của bạn vẫn còn tư duy hoặc văn hóa ưu tiên lợi nhuận và hiệu suất hơn việc tuân thủ, hãy bắt tay vào thay đổi điều đó ngay lập tức.

Trong quá trình làm việc hàng ngày, nếu bạn có nghi ngờ hoặc không thoải mái về hành động của bản thân hoặc cách thực hiện của bộ phận hay nơi làm việc của mình, hãy nhanh chóng tham khảo ý kiến của người quản lý hoặc bộ phận phụ trách tuân thủ. Thêm vào đó, những người đang đảm nhận chức vụ quản lý và giám sát phải thúc đẩy văn hóa công sở cho phép cấp dưới có thể tham khảo ý kiến của bạn mà không do dự đồng thời phải có hành động nghiêm túc để khắc phục vấn đề khi bạn được hỏi ý kiến.

Tập đoàn Mitsubishi Electric có bề dày lịch sử hơn một thế kỷ. Vì mục tiêu đóng góp vào việc hiện thực hóa một xã hội sôi động và bền vững trong 100 năm tới của chúng ta, hãy cùng nhau hợp tác, với ngọn lửa sẵn sàng thay đổi luôn bùng cháy trong tim mỗi người, để tạo ra một Tập đoàn Mitsubishi Electric mới tràn đầy niềm tự hào và ý thức đạo đức mạnh mẽ.



Kei Uruma  
Chủ tịch & Tổng giám đốc điều hành



## Hệ thống Triết lý và Quy tắc ứng xử của Tập đoàn

### Hệ thống Triết lý của Tập đoàn (Mục đích, Giá trị của Tập đoàn, Cam kết)

#### Mục đích

Chúng ta, Tập đoàn Mitsubishi Electric, sẽ đóng góp vào việc hiện thực hóa một xã hội sôi động và bền vững thông qua quá trình đổi mới công nghệ liên tục và không ngừng sáng tạo.

#### Giá trị của Tập đoàn

##### Niềm tin

Chúng ta phát triển những mối quan hệ dựa trên sự tin tưởng lẫn nhau với tất cả các bên liên quan bao gồm xã hội, khách hàng, cổ đông, nhà cung cấp và nhân viên làm việc cùng nhau.

##### Chất lượng

Chúng ta cam kết làm cho xã hội và khách hàng hài lòng bằng cách cung cấp sản phẩm và dịch vụ có chất lượng tốt nhất.

##### Công nghệ

Chúng ta cung cấp giá trị mới cho cộng đồng bằng cách nâng cao công nghệ và khả năng làm việc tại khu vực.

##### Đạo đức và Tuân thủ

Chúng ta hành động với tiêu chuẩn đạo đức cao, và chấp hành luật pháp và các chuẩn mực xã hội.

##### Tính nhân văn

Tập đoàn ưu tiên sức khỏe và sự an toàn, thúc đẩy sự đa dạng và tôn trọng quyền công dân và quyền con người.

##### Môi trường

Chúng ta cố gắng bảo vệ và cải thiện môi trường toàn cầu, chung sống hài hòa với thiên nhiên.

##### Xã hội

Chúng ta đóng góp vào sự phát triển của một xã hội tốt đẹp hơn với tư cách là một công dân tập đoàn.

#### Cam kết

## *Changes for the Better*

“Thay đổi để tốt hơn” thể hiện thái độ của Tập đoàn Mitsubishi Electric “luôn luôn nỗ lực để đạt được điều tốt hơn”, khi mà chúng ta tiếp tục thay đổi và phát triển. Mỗi người chúng ta đều có chung một ý chí và niềm đam mê mạnh mẽ để không ngừng hướng tới sự thay đổi, củng cố cam kết của chúng ta trong việc tạo ra “một ngày mai tốt đẹp hơn”.

Mối quan hệ giữa Hệ thống Triết lý và Quy tắc ứng xử của Tập đoàn



Quy Tắc Ứng Xử của Tập đoàn Mitsubishi Electric là quy tắc ứng xử thống nhất nhằm củng cố và tổng hợp các luật và quy định cũng như chuẩn mực xã hội để mỗi nhân viên của Tập đoàn Mitsubishi Electric tuân thủ và tôn trọng trong quá trình hoạt động kinh doanh nhằm hiện thực hóa và hướng đến Mục đích, Giá trị của Tập đoàn và Cam kết.



# Giới thiệu



## Ý nghĩa của Tuân thủ đối với Chúng ta là gì?

Tuân thủ tại Tập đoàn Mitsubishi Electric có nghĩa là luôn duy trì các tiêu chuẩn đạo đức khắt khe, chấp hành luật pháp và chuẩn mực xã hội để dành được niềm tin của các bên liên quan bao gồm khách hàng, người tiêu dùng, đối tác kinh doanh, cổ đông, nhân viên và xã hội.

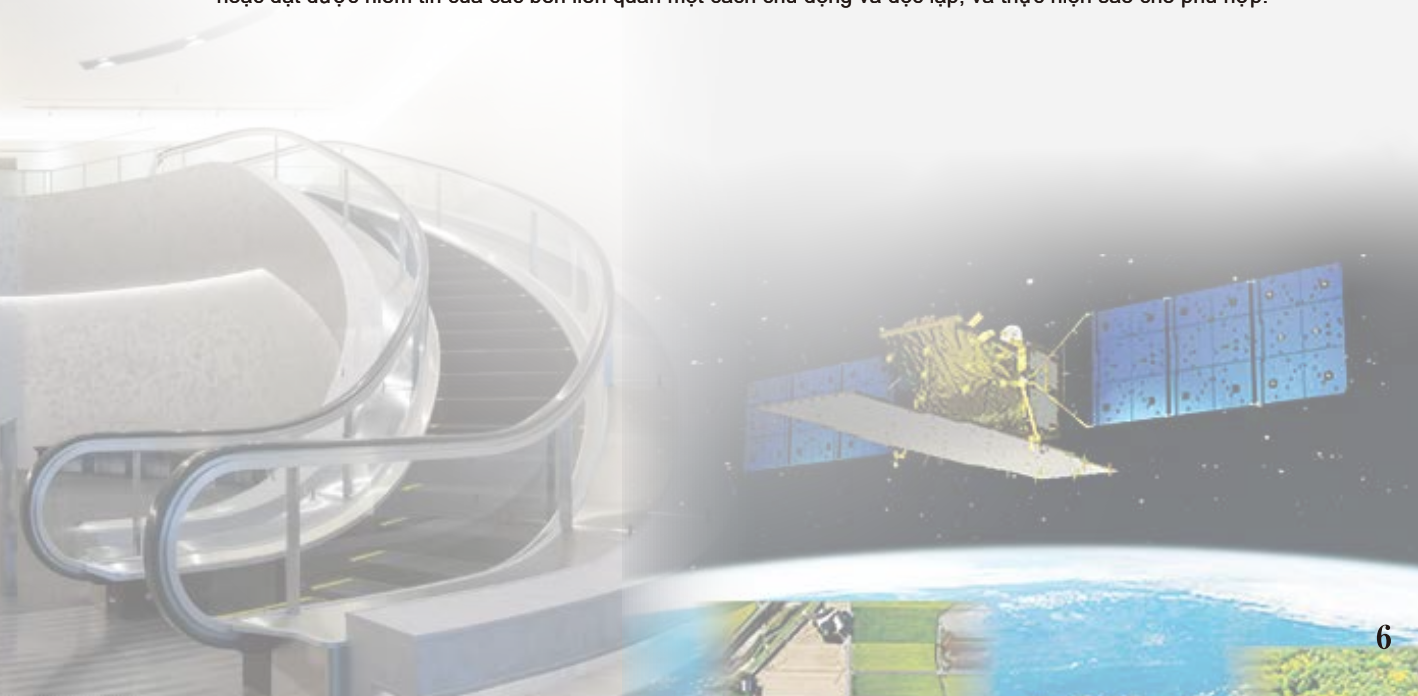
Chúng ta có thể tiếp tục hoạt động kinh doanh là nhờ vào sự tin tưởng của các bên liên quan trong suốt giai đoạn lịch sử kéo dài 100 năm kể từ khi thành lập vào năm 1921 tại Nhật Bản.

Không tuân thủ là bất kỳ hành động nhằm phản bội niềm tin của các bên liên quan, và từ đó phá hoại nền tảng kinh doanh của tập đoàn. Nếu nền tảng kinh doanh bị lung lay, sự tồn tại của chúng ta sẽ bị đe dọa. Do đó, hành vi tuân thủ là cơ sở để tập đoàn duy trì hoạt động kinh doanh.

### Tuân thủ của mỗi nhân viên trong tập đoàn

Nếu bạn xem tuân thủ chỉ là làm theo quy tắc, thì chắc chắn là bạn chưa hiểu trọn vẹn.

Để nhận ra tuân thủ có ý nghĩa như thế nào đối với chúng ta, mỗi người nên xem xét làm thế nào để đảm bảo hoặc đạt được niềm tin của các bên liên quan một cách chủ động và độc lập, và thực hiện sao cho phù hợp.



Phương châm Tuân thủ

# *Always Act with Integrity*

## Luôn hành động chính trực

“Always Act with Integrity” (Luôn hành động chính trực) sẽ là phương châm của tất cả quản lý và nhân viên của những công ty trực thuộc Tập đoàn Mitsubishi Electric. Chính trực có nghĩa là ý chí và thái độ kiên quyết làm điều đúng đắn và có những đặc điểm tính cách như công bằng, trung thực, chân thành, chịu trách nhiệm về hành vi của mình và tôn trọng người khác.

Khi mỗi người trong số các bạn thực hiện công việc hàng ngày, hãy luôn tự hỏi bản thân rằng “Mình có đang hành động chính trực không?” và suy ngẫm về những hành động và quyết định của chính mình. Trong một số tình huống nhất định, đặc biệt là khi gặp khó khăn, bạn có thể dễ bị cám dỗ với suy nghĩ rằng “Không tuân thủ một chút không có vấn đề gì”; “hành vi sai trái này sẽ không bị phát hiện” và “Việc này là không đúng, nhưng mọi người đều làm vậy”. Khi bạn bị cám dỗ và có khuynh hướng đi sai đường, hãy luôn nhớ đến phương châm “Luôn hành động Chính trực” này.



INTEGRITY



Nếu bạn phân vân không biết liệu hành động hoặc quyết định của mình có đúng hay không, hãy tự hỏi bản thân những câu hỏi sau.

Nếu bạn không thể trả lời “Có” cho tất cả những câu hỏi dưới đây một cách chắc chắn, hành động hoặc quyết định mà bạn đang cân nhắc thực hiện có thể sai và gây ra hậu quả nghiêm trọng. Trong trường hợp đó, bạn không nên tự hành động, quyết định hoặc suy nghĩ về nó một mình, mà hãy tham khảo ý kiến cấp trên, bộ phận pháp lý, bộ phận tuân thủ hoặc Công ty/ Giám đốc Tuân thủ, v.v. Nếu bạn trả lời “Có” cho tất cả các câu hỏi một cách chắc chắn, hãy tự tin mà thực hiện.

### Những câu hỏi để Kiểm tra tính Chính trực

1

Hành động hoặc quyết định của bạn có phù hợp với luật pháp và quy định, nội quy công ty, những điều khoản hợp đồng hoặc Quy tắc ứng xử này không?



2

Bạn có thể chia sẻ với gia đình và bạn bè của bạn về hành động hoặc quyết định của mình mà không cảm thấy xấu hổ không?



3

Bạn có tự hào về hành động hoặc quyết định của mình nếu nó được đưa lên phương tiện thông tin đại chúng hoặc mạng xã hội không?



4

Hành động hoặc quyết định của bạn có ưu tiên yếu tố tuân thủ hơn các yếu tố khác, ví dụ như lợi nhuận và hiệu quả không?



5

Bạn có thể bảo vệ cho hành động hoặc quyết định của mình một cách hợp lý và trung thực mà không cần phải đưa ra những lời ngụy biện như “Việc nhỏ thôi mà, chẳng có vấn đề gì đâu”; “Sẽ chẳng có ai phát hiện hành vi sai trái này”; “Mình làm thế là vì công ty”; “Lâu nay mọi người vẫn làm vậy”; “Cấp trên của mình cũng vậy” hay “Cấp trên bảo mình làm thế”?



6

Bạn có đánh giá xem liệu hướng dẫn của cấp trên có phù hợp với quy tắc ứng xử này trước khi thực hiện theo hướng dẫn đó không?



## Trách nhiệm của Quản lý và Nhân viên trong việc Thúc đẩy Tuân thủ

---

- Với tư cách là quản lý hoặc nhân viên của Tập đoàn Mitsubishi Electric, bạn nên:
  - Chịu trách nhiệm thúc đẩy việc tuân thủ và phát động phong trào tuân thủ tại bộ phận của bạn và phòng ban mà bạn phụ trách.
  - Cần biết rằng tiêu chuẩn đạo đức và tuân thủ là cơ sở để tập đoàn duy trì hoạt động kinh doanh, và đảm bảo tuân thủ trong khi thực hiện tất cả các hoạt động kinh doanh.
  - Tuân thủ luật pháp và quy định trong hoạt động kinh doanh, cũng như các quy tắc và thủ tục của mỗi công ty và quy tắc ứng xử này.
  - Không đánh đổi việc tuân thủ để theo đuổi lợi nhuận hoặc hiệu quả hoạt động.





■ Ngoài những điều trên, nếu bạn là nhân viên giữ chức vụ quản lý và giám sát, bạn nên:

- Đảm bảo tuân thủ tại tổ chức của bạn với tư cách là người lãnh đạo phát động phong trào tuân thủ.
- Chủ động trong việc tuân thủ và hành động chính trực để làm gương cho cấp dưới.
- Kiểm tra luật và quy định, nội quy công ty và những quy tắc khác liên quan đến tổ chức của bạn và đảm bảo rằng bạn không chỉ tuân thủ mà còn thông báo và phổ biến những quy định đó một cách thích hợp đến toàn nhân viên trong bộ phận.
- Xây dựng môi trường làm việc nơi cấp dưới có thể thoải mái thảo luận bất kỳ câu hỏi hoặc vấn đề mà họ quan tâm liên quan đến tuân thủ.
- Thực hiện những biện pháp thích hợp, như xác nhận tình hình với các bên liên quan, không bỏ mặc vấn đề nếu bạn cảm thấy có điều gì đó không ổn trong công việc hàng ngày của mình.
- Thực hiện tất cả các biện pháp thích hợp để khắc phục vấn đề tuân thủ, bao gồm báo cáo kịp thời cho cấp trên của bạn, phòng tuân thủ hoặc của Tập đoàn/ Giám đốc tuân thủ và không bao giờ bỏ qua hoặc làm ngơ trước những vấn đề đó.

## Hậu quả của Hành vi vi phạm

---

Mọi hành vi vi phạm luật pháp và quy định, quy tắc và thủ tục của bất kỳ công ty nào trực thuộc Tập đoàn Mitsubishi Electric hoặc Quy tắc ứng xử này đều có thể bị kỷ luật từ cảnh cáo, khiển trách đến buộc thôi việc theo quy định và chính sách lao động của từng công ty trực thuộc Tập đoàn Mitsubishi Electric, v.v.

Ngoài ra, cá nhân vi phạm cũng có thể phải chịu trách nhiệm dân sự (bồi thường thiệt hại, v.v.) hoặc trách nhiệm hình sự (phạt tù, phạt tiền, v.v.), và công ty cũng có thể phải chịu trách nhiệm dân sự hoặc hình sự, bị xử phạt hành chính, và làm tổn hại niềm tin của các bên liên quan, dẫn đến hậu quả nghiêm trọng hữu hình và vô hình.

## Hãy lên tiếng nếu Phát hiện ra Hành vi vi phạm

---

Nếu bạn phát hiện ra hành vi vi phạm hoặc có thể vi phạm quy tắc tuân thủ, xin vui lòng báo cáo ngay với cấp trên hoặc xin ý kiến cấp trên. Xin đừng nhắm mắt làm ngơ. Hãy làm điều đúng đắn bằng cách báo cáo hành vi vi phạm đó.

Cấp trên khi nhận báo cáo nên lắng nghe nhân viên một cách cẩn thận và thực hiện biện pháp tích cực để đảm bảo rằng hành vi vi phạm đó được khắc phục bằng cách tham khảo ý kiến của phòng tuân thủ hoặc của Công ty/ Giám đốc tuân thủ. Không bao giờ bỏ qua cho thái độ bỏ mặc hoặc che giấu vấn đề.

Nếu bạn thấy không tiện khi báo cáo với cấp trên, ví dụ như cấp trên của bạn có thể là người vi phạm quy tắc tuân thủ, hay cấp trên của bạn làm ngơ hoặc che giấu vấn đề sau khi nghe bạn báo cáo, xin vui lòng báo cáo cho bộ phận tuân thủ hoặc Công ty/ Giám sát tuân thủ.

Bạn cũng có thể sử dụng hệ thống tố cáo, đặc biệt khi bạn muốn báo cáo ẩn danh. Thông tin nhận được qua hệ thống tố giác và điều tra được giữ bí mật nghiêm ngặt, trừ trường hợp khác mà luật pháp yêu cầu. Luật pháp và chính sách của tập đoàn nghiêm cấm việc trả thù người báo cáo.

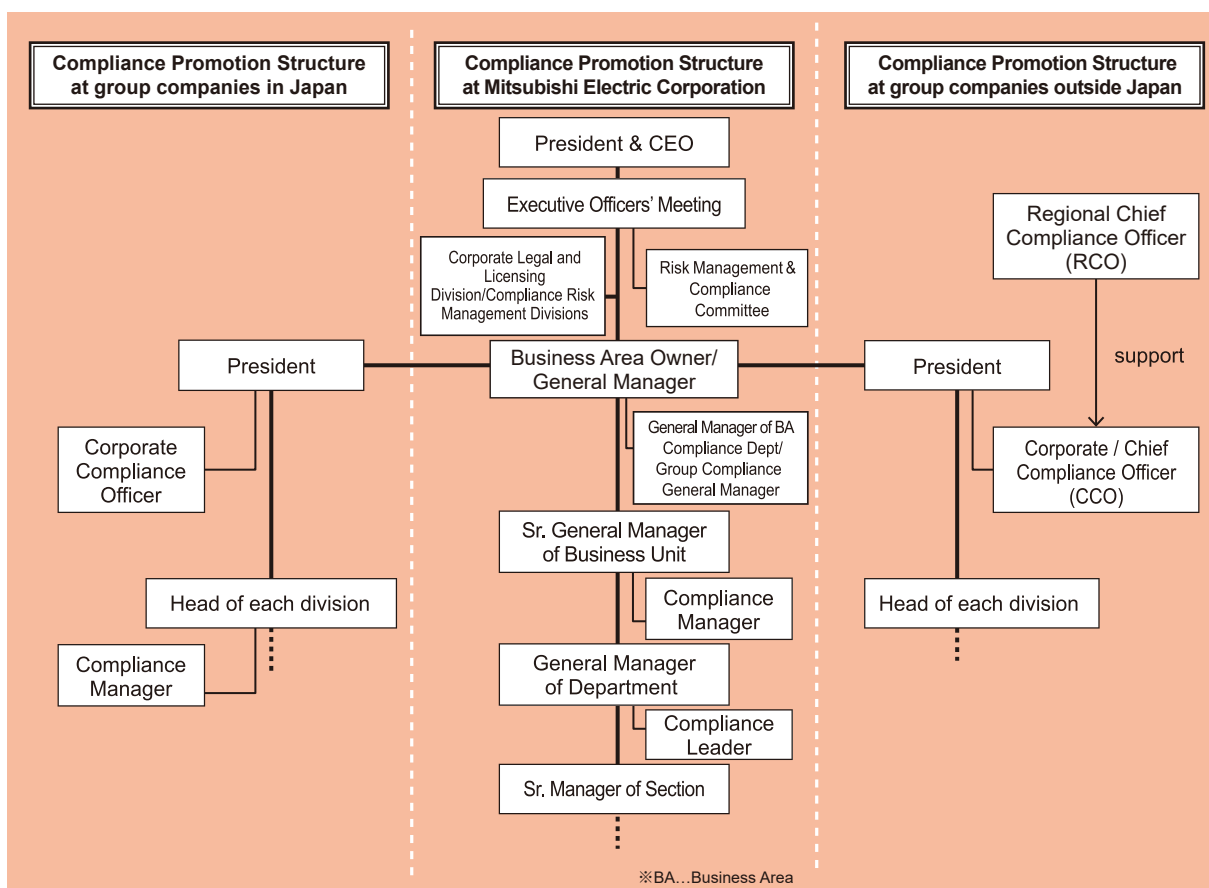
Điều quan trọng và đúng đắn nhất cần làm là chủ động lên tiếng. Tiếng nói can đảm của bạn sẽ giúp cho tập đoàn trở nên tốt đẹp hơn.




## Cấu trúc Thúc đẩy Tuân thủ của Tập đoàn Mitsubishi Electric

Như đã đề cập trong phần trước là “Trách nhiệm của Quản lý và Nhân viên trong việc Thúc đẩy Tuân thủ”, tất cả các quản lý và nhân viên của Tập đoàn Mitsubishi Electric có trách nhiệm đảm bảo tuân thủ trong việc thực hiện các hoạt động kinh doanh và phải phát động phong trào tuân thủ trong mỗi phòng ban. Xin lưu ý rằng thúc đẩy tuân thủ không thể tách rời với xúc tiến kinh doanh, và mỗi công ty và bộ phận nên chủ động thúc đẩy tuân thủ.

Đừng bao giờ nghĩ tuân thủ là trách nhiệm của riêng phòng tuân thủ hoặc của Công ty/ Giám sát tuân thủ, mà hãy chủ động thúc đẩy tuân thủ tại từng bộ phận và phòng ban mà bạn phụ trách.



The background features a blurred image of two business professionals in suits shaking hands. This image is framed by a large, semi-transparent orange circle. Other decorative elements include a solid red circle, a solid orange circle, and several thin orange circles of varying sizes scattered across the white background.

# Tiêu chuẩn Pháp lý và Đạo đức

### Tuân thủ Hợp đồng

1. Tập đoàn không ký kết bất kỳ hợp đồng nào trái luật pháp, quy định hoặc chuẩn mực xã hội.
2. Chúng ta thực hiện hợp đồng đã ký kết bằng thiện chí và tiếp tục nhận được niềm tin từ đối tác kinh doanh.



## Sản phẩm và Dịch vụ An toàn và Chất lượng

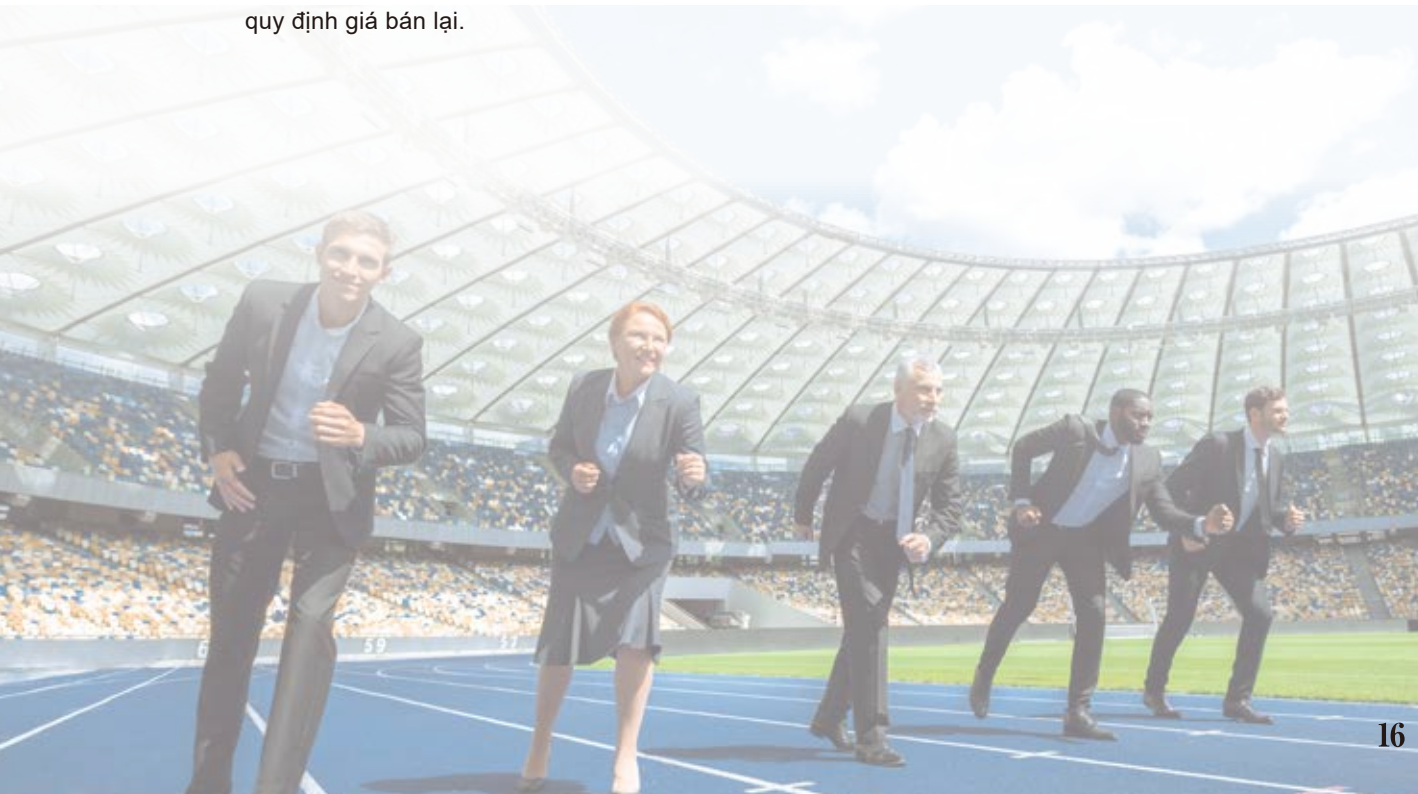
1. Chúng ta cung cấp sản phẩm và dịch vụ có tiêu chuẩn chất lượng và an toàn cao, đồng thời tuân thủ các yêu cầu pháp lý, tiêu chuẩn ngành và thông số kĩ thuật như trong hợp đồng đã kí kết với khách hàng.
2. Chúng ta cố gắng sử dụng các nhãn cảnh báo dễ hiểu và thích hợp, đồng thời cung cấp hướng dẫn sử dụng sản phẩm và dịch vụ để hỗ trợ khách hàng sử dụng một cách an toàn.
3. Chúng ta chủ động thu thập thông tin liên quan đến thiếu sót của sản phẩm và dịch vụ, và trong trường hợp sản phẩm bị lỗi, chúng ta cam kết thực hiện trách nhiệm, các biện pháp khắc phục kịp thời và thích hợp và ngăn ngừa tái diễn.





## Cạnh tranh Công bằng

1. Chúng ta tuân thủ tất cả các luật hiện hành về chống độc quyền hoặc cạnh tranh, đồng thời cung cấp và mua sắm các sản phẩm và dịch vụ bằng phương pháp công bằng và phù hợp.
2. Khi ở vị trí dẫn đầu trên thị trường, chúng ta sẽ không loại trừ đối thủ cạnh tranh hoặc công ty mới tham gia thị trường bằng cách lạm dụng vị thế của mình.
3. Chúng ta không thực hiện thỏa thuận hoặc trao đổi thông tin nhạy cảm với đối thủ cạnh tranh theo phương pháp hạn chế cạnh tranh. Thông tin nhạy cảm bao gồm giá bán, giá thầu, năng lực bán hàng, điều kiện bán hàng, năng lực sản xuất hoặc bất kỳ thông tin nhạy cảm nào khác về mặt thương mại không được công khai rộng rãi. Chúng ta không liên lạc với đối thủ cạnh tranh mà có thể gây ra hiểu lầm hoặc nghi ngờ về hành vi chống cạnh tranh.
4. Tập đoàn sẽ không thực hiện hợp đồng hoặc thỏa thuận với các nhà phân phối, đại lý hoặc công ty bán lẻ bị cấm theo luật cạnh tranh hoặc chống độc quyền ở mỗi quốc gia hoặc khu vực, ví dụ: quy định giá bán lại.



## Nghiêm cấm Hành vi Hối lộ, Tặng quà và Tiếp khách Không chính đáng

---

1. Ở mọi quốc gia và khu vực mà tập đoàn giao dịch kinh doanh, chúng ta không được hối lộ và biểu những khoản tiền không chính đáng. Nếu có quan chức nhà nước, một cá nhân hoặc công ty tư nhân đòi hối lộ, chúng ta sẽ từ chối ngay lập tức
2. Chúng ta sử dụng các bên thứ ba có danh tiếng về chính trực. Chúng ta chỉ định và quản lý các đại lý, nhà phân phối, công ty trung gian, công ty tư vấn và bất kỳ bên thứ ba nào khác một cách cẩn thận, đồng thời thực hiện biện pháp thích hợp để đảm bảo rằng các bên không thay mặt chúng ta tham gia hối lộ và biểu những khoản tiền không chính đáng.
3. Chúng ta bảo vệ danh tiếng bằng cách đảm bảo rằng quà tặng, tiếp khách, du lịch, tài trợ và quyền góp là hợp pháp, chính đáng, hợp lý và sẽ không có bất kỳ hình thức nào là không phù hợp.



## Bảo vệ Dữ liệu Cá nhân

Tập đoàn coi trọng dữ liệu cá nhân và cam kết chỉ thu thập, sử dụng, lưu trữ và tiết lộ dữ liệu cá nhân một cách hợp pháp, công bằng, minh bạch và an toàn. Tập đoàn đảm bảo áp dụng các biện pháp bảo vệ để ngăn chặn truy cập trái phép, rò rỉ, mất mát và thay đổi dữ liệu cá nhân.



## Bảo vệ Thông tin Bí mật Tập đoàn

1. Chúng ta bảo vệ thông tin bí mật của mình một cách phù hợp trước nguy cơ tấn công mạng từ bên ngoài, hành vi sai trái nội bộ, v.v. Biện pháp bảo vệ áp dụng cho thông tin ở mọi định dạng, bao gồm thông tin tài liệu bằng giấy hay dưới dạng điện tử hoặc trong các ứng dụng và hệ thống công nghệ thông tin.
2. Chúng ta tôn trọng bí mật kinh doanh của công ty khác. Chúng ta có được thông tin bí mật cần thiết của công ty khác một cách hợp pháp và phù hợp, bằng cách ký kết các thỏa thuận bảo mật với các điều khoản thích hợp và hợp lý, đồng thời bảo vệ và quản lý thông tin theo các thỏa thuận bảo mật.



## Quảng cáo Công bằng

Chúng ta giao tiếp với khách hàng và người tiêu dùng một cách đúng đắn bằng cách sử dụng những hình thức quảng cáo hợp lý và tránh sử dụng từ ngữ bôi nhọ hoặc phỉ báng các bên khác hoặc sử dụng tuyên bố phóng đại, gây hiểu lầm, lừa dối hoặc sai sự thật.



## Xây dựng Quan hệ Công chúng

1. Chúng ta chủ động cung cấp và công bố thông tin với nội dung, thời điểm và phương thức phù hợp sao cho khách hàng, người tiêu dùng và cổ đông, v.v. thấu hiểu và tin tưởng.
2. Nếu xảy ra sự cố có thể khiến công chúng mất niềm tin, chẳng hạn như vi phạm luật pháp, quy định hoặc chuẩn mực xã hội của bất kỳ quốc gia hoặc khu vực nào, chúng tôi sẽ tiết lộ sự việc một cách kịp thời và phù hợp.



## Bảo vệ Quyền sở hữu Trí tuệ

1. Tập đoàn bảo vệ và duy trì những phát minh, thiết kế sản phẩm và bao bì, nhãn hiệu, biểu tượng, bí mật kinh doanh, bí quyết, là thành quả của hoạt động nghiên cứu và phát triển, tiếp thị và các hoạt động kinh doanh khác của mình, bằng các tài sản trí tuệ như bằng sáng chế, quyền thiết kế, nhãn hiệu, bản quyền và thúc đẩy việc sử dụng hiệu quả tài sản trí tuệ đó cho việc kinh doanh.
2. Tập đoàn tôn trọng quyền sở hữu trí tuệ và sẽ không xâm phạm quyền sở hữu trí tuệ của tổ chức khác.



## Giao dịch Công bằng với Đối tác kinh doanh và Nhà cung cấp

1. Chúng ta nỗ lực cộng tác với đối tác kinh doanh và nhà cung cấp là những công dân doanh nghiệp tốt, tuân thủ luật pháp, tôn trọng nhân quyền và bảo vệ môi trường, đồng thời cung cấp nguyên vật liệu chất lượng và an toàn.
2. Chúng ta cam kết thiết lập các mối quan hệ đôi bên cùng có lợi và thực hiện các giao dịch với các đối tác kinh doanh và nhà cung cấp một cách hợp lý và bình đẳng.





### Công bố Thông tin Kinh doanh và Quy trình Kế toán

---

1. Chúng ta tuân thủ luật pháp và quy định của những quốc gia và khu vực mà tập đoàn tiến hành hoạt động kinh doanh cũng như các quy tắc và thủ tục nội bộ, truyền tải rõ ràng “Mục đích” (triết lý của tập đoàn chúng ta) và các chính sách quản lý cho các bên liên quan, bao gồm cả cổ đông và tiết lộ thông tin công ty một cách thích hợp, bao gồm tình hình tài chính và tình trạng hoạt động kinh doanh của chúng ta cho các cổ đông.
2. Chúng ta thực hiện quy trình kế toán tuân thủ theo luật pháp, quy định, quy tắc và thủ tục nội bộ.



## Nghiêm cấm Giao dịch nội gián

Chúng ta giữ bí mật thông tin không công khai của mình và sẽ không sử dụng bất kỳ thông tin không công khai nào về tập đoàn hoặc các công ty khác mà mình biết thông qua công việc vì lợi ích cá nhân hoặc lợi ích cho người khác (ví dụ: ảnh hưởng đến quyết định mua hoặc bán cổ phiếu của tập đoàn hoặc các bên khác).



## Bảo vệ Tài sản của Tập đoàn và Tránh xung đột Lợi ích

---

1. Chúng ta xử lý và quản lý tài sản và nguồn lực của mình (bao gồm cả thời gian và thông tin) để thực hiện hoạt động kinh doanh và ngăn chặn hoạt động sử dụng tài sản và nguồn lực không đúng cách, lạm dụng, hư hỏng hoặc lãng phí.
2. Chúng ta hành động vì lợi ích tốt nhất của công ty chúng ta. Chúng ta sẽ không cho phép bất kỳ lợi ích cá nhân, lợi ích tài chính hoặc phi tài chính thực tế, có thể nhận thức được hoặc tiềm ẩn ảnh hưởng đến phán đoán của nhân viên trong việc thực hiện nghĩa vụ của công ty. Chúng ta không được phép nhận bất kỳ khoản tiền, khoản vay, quà tặng, chiết khấu, hình thức tiếp khách hoặc lợi ích nào khác từ bên thứ ba, mà chúng ta thấy hoặc cảm nhận được mục đích của họ là ảnh hưởng đến việc ra quyết định hoặc thu thập thông tin hay tài sản bí mật của tập đoàn, vì hành vi này không chỉ là xung đột lợi ích, mà còn là hối lộ.
3. Chúng ta phải tránh mọi tình huống xung đột lợi ích, nhận thức được hoặc tiềm ẩn. Nếu không tránh được tình huống này, chúng ta vạch trần vấn đề xung đột lợi ích và khuyến cáo các bên từ bỏ xung đột.



### Tôn trọng Quyền con người của Nhân viên

1. Chúng ta tôn trọng quyền con người trong mọi khía cạnh hoạt động kinh doanh và sẽ không cho phép lao động trẻ em hoặc lao động cưỡng bức.
2. Chúng ta mang đến cơ hội công bằng cho tất cả nhân viên để họ được giáo dục, có kinh nghiệm, kỹ năng và khả năng phù hợp với nhiệm vụ của mình. Chúng ta cũng đối xử công bằng với tất cả nhân viên phù hợp với kinh nghiệm, kỹ năng, khả năng, hiệu suất và tiềm năng phát triển của họ.
3. Chúng ta coi trọng sự đa dạng và hòa nhập tại nơi làm việc. Chúng ta chấp nhận đặc điểm cá nhân của từng nhân viên và thúc đẩy môi trường làm việc nơi các nhân viên có thể chung tay làm việc với nhau.
4. Chúng ta không cho phép bất kỳ hình thức phân biệt đối xử nào dựa trên chủng tộc, dân tộc, quốc tịch, giới tính, tuổi tác, tín ngưỡng, tôn giáo, địa vị xã hội, khuynh hướng tính dục, nhận dạng giới tính, khuyết tật, v.v. trong công việc và điều kiện làm việc.
5. Chúng ta tôn trọng quyền của mỗi nhân viên và sẽ không tham gia vào bất kỳ hành vi quấy rối, bôi nhọ hoặc phỉ báng, làm nhục hoặc thù địch hay bất kỳ hành động nào khác phủ nhận quyền con người ở các quốc gia và khu vực mà tập đoàn tiến hành hoạt động kinh doanh. Chúng ta liên tục kiểm tra phát ngôn và hành động để đảm bảo rằng những yếu tố này không khiến người khác hiểu nhầm hoặc nghĩ rằng những phát ngôn và hành động đó là phủ nhận quyền con người.
6. Chúng ta coi trọng dữ liệu cá nhân của mọi nhân viên và cam kết chỉ thu thập, sử dụng, lưu trữ và tiết lộ dữ liệu cá nhân một cách hợp pháp, công bằng, minh bạch và an toàn. Chúng ta đảm bảo áp dụng các biện pháp bảo vệ để ngăn chặn truy cập trái phép, rò rỉ, mất mát và thay đổi dữ liệu cá nhân.



## Môi trường Làm việc Công bằng

1. Chúng ta tuân thủ luật lao động và quy định của những quốc gia và khu vực mà tập đoàn tiến hành hoạt động kinh doanh cũng như các quy tắc và thủ tục nội bộ.
2. Chúng ta tuân thủ luật pháp và quy định về an toàn và sức khỏe, đồng thời quan tâm đến sự an toàn và phúc lợi của tất cả nhân viên để họ được khỏe mạnh khi làm việc, cả về thể chất lẫn tinh thần.
3. Chúng ta xây dựng và duy trì môi trường làm việc thoải mái, nơi mà mọi người có thể yên tâm làm việc.



## Tôn trọng Cộng đồng

### Trách nhiệm và Hành động với tư cách là một Công dân của Tập đoàn

---

Tập đoàn coi trọng mối quan hệ tin cậy với các bên liên quan khác nhau và đóng góp vào việc thực hiện một xã hội bền vững thông qua hoạt động kinh doanh và hoạt động đóng góp xã hội.



## Tôn trọng Nhân quyền

1. Chúng ta tôn trọng quyền con người và đảm bảo rằng mình hiểu đầy đủ các luật và quy định liên quan của các quốc gia và khu vực mà tập đoàn tiến hành hoạt động kinh doanh. Chúng ta cố gắng để không vi phạm bất kỳ quyền con người nào.
2. Tập đoàn yêu cầu sự hợp tác từ các bên liên quan khác nhau tham gia vào toàn bộ chuỗi giá trị của các hoạt động kinh doanh, sản phẩm và dịch vụ của để góp phần thúc đẩy tôn trọng nhân quyền trong xã hội nói chung.
3. Nếu chúng ta nhận được bất kỳ khiếu nại hoặc tư vấn nào liên quan đến nhân quyền từ các bên liên quan, hoặc nếu thấy hay nghe bất kỳ hành vi nào vi phạm nhân quyền trong hoạt động kinh doanh của Tập đoàn Mitsubishi Electric thì sẽ nhanh chóng liên hệ với bộ phận phụ trách để có biện pháp giải quyết.



## Bảo vệ Môi trường

1. Chúng ta tuân thủ luật pháp và quy định về môi trường của những quốc gia và khu vực mà tập đoàn tiến hành hoạt động kinh doanh cũng như các quy tắc và thủ tục nội bộ. Nhờ vào sự quan tâm đối với những thay đổi trong xã hội, chúng ta luôn thực hiện các hoạt động kinh doanh mà vẫn cân nhắc đến môi trường.
2. Để giảm tác động đến môi trường toàn cầu từ hoạt động kinh doanh của mình, chúng ta nỗ lực giải quyết các vấn đề môi trường thông qua nhiều hoạt động kinh doanh và thách thức bản thân để phát triển đổi mới kinh doanh cho các thế hệ tương lai.
3. Chúng ta khuyến khích đối thoại rộng rãi và chủ động, hợp tác và đồng sáng tạo với các bên liên quan, đồng thời đề xuất các giá trị và lối sống mới hài hòa với thiên nhiên.





## Kiểm soát Xuất nhập khẩu

1. Để ngăn chặn việc chuyển giao sản phẩm, công nghệ, dịch vụ và phần mềm của công ty chúng ta cho bất kỳ quốc gia, tổ chức hoặc cá nhân nào có thể cản trở hòa bình và an ninh thế giới, chúng ta tuân thủ luật pháp và quy định liên quan cũng như các quy tắc và quy trình nội bộ, đồng thời thực hiện biện pháp kiểm soát an ninh xuất khẩu bảo mật thích hợp.
2. Đối với việc nhập khẩu nguyên vật liệu và sản phẩm, v.v., chúng ta khai báo chính xác theo luật pháp và quy định hải quan của từng quốc gia và khu vực.



## Ngăn chặn Lực lượng Chống đối Xã hội và Chống rửa tiền

1. Chúng ta sẽ không có bất kỳ mối quan hệ nào và sẽ không tiến hành kinh doanh với lực lượng chống đối xã hội (bao gồm các tổ chức tội phạm, khủng bố, buôn bán ma túy). Nếu có lực lượng chống đối xã hội nào đưa ra yêu cầu, thì chúng ta sẽ từ chối yêu cầu đó.
2. Tập đoàn tuân thủ luật pháp và quy định hiện hành về chống rửa tiền, chống tham nhũng và ngăn chặn lực lượng chống đối xã hội.



## Lời kết

Quy Tắc Ứng Xử của Tập đoàn Mitsubishi Electric là quy tắc ứng xử thống nhất nhằm củng cố và tổng hợp các luật và quy định cũng như chuẩn mực xã hội để mỗi nhân viên của Tập đoàn Mitsubishi Electric tuân thủ và tôn trọng trong quá trình hoạt động kinh doanh và định hình hành vi của chúng ta trong hoạt động hàng ngày. Với việc sửa đổi Quy Tắc Ứng Xử, tập đoàn đã thiết lập Phương châm tuân thủ “Luôn hành động chính trực” như một câu nói tượng trưng của quy tắc ứng xử. Phần dưới đây là tóm tắt những lý do dẫn đến việc thiết lập Phương châm Tuân thủ.

Để hiểu tại sao luật và quy định phải được tuân thủ và tôn trọng. Tuy nhiên, chuẩn mực xã hội là gì và ý nghĩa của việc tuân thủ và tôn trọng các chuẩn mực xã hội?

Các chuẩn mực xã hội thường được định nghĩa là các quy tắc không chính thức, nhưng là quy tắc về niềm tin, thái độ và hành vi chi phối một xã hội được công nhận. Nói theo cách khác thì chúng là những đòi hỏi, kỳ vọng và đòi hỏi của một xã hội. Và đối với một tổ chức doanh nghiệp, các bên liên quan coi đó là một chuẩn mực xã hội mà trong đó hoạt động của tập đoàn phải được tiến hành một cách công bằng và phù hợp. Cụ thể hơn, nhà đầu tư và cổ đông tin tưởng rằng chúng ta sẽ lập báo cáo tài chính hợp lý, các đối tác kinh doanh kỳ vọng rằng chúng ta sẽ thực hiện trung thực những điều đã cam kết trong hợp đồng, khách hàng và người tiêu dùng mua sản phẩm là nhờ vào những công bố trung thực và đáng tin cậy về chất lượng.

Trong khi thực hiện hoạt động kinh doanh của mình nhằm mục đích tạo ra lợi nhuận kinh doanh, xã hội và các bên liên quan mong đợi và yêu cầu chúng ta thực hiện điều đó dựa trên nền tảng cuộc chơi công bằng và thực hiện hành vi gian lận, vượt quá những gì luật pháp và quy định yêu cầu. Đây chính xác là những gì tạo nên các chuẩn mực xã hội. Không chỉ giới hạn ở hành vi vi phạm luật pháp và quy định, mà việc đưa những lời nói dối vào hoạt động và quy trình kinh doanh và việc áp dụng phương pháp không phù hợp cũng đồng nghĩa với việc phản bội lại những kỳ vọng và yêu cầu của xã hội đối với Tập đoàn của chúng ta, và những hành vi vi phạm chuẩn mực xã hội như vậy sẽ dẫn đến thiệt hại và khiến cho các bên liên quan mất niềm tin vào Tập đoàn.

“Luôn hành động chính trực” thể hiện thái độ và quyết tâm đối với kỳ vọng và yêu cầu của xã hội ở Tập đoàn và chúng ta phải chân thành đáp lại những kỳ vọng và yêu cầu đó.

Chúng tôi chân thành hy vọng rằng “Luôn hành động chính trực” sẽ được đưa vào thực hiện hàng ngày theo Quy Tắc Ứng Xử này và niềm tự hào xuất phát từ việc duy trì các tiêu chuẩn đạo đức cao sẽ tràn ngập khắp nơi làm việc của chúng ta.

Ngày 01 tháng 06 năm 2021  
Hội đồng Tuân thủ Tập đoàn  
Tập đoàn Mitsubishi Electric

### Mitsubishi Electric Group Code of Conduct

Issued on March, 2024 (the 4th edition)

Issued by Corporate Legal and Compliance Division, Mitsubishi Electric Corporation

Secretariat: Corporate Legal and Compliance Division, Mitsubishi Electric Corporation

Mitsubishi Electric Group

# Quy tắc ứng xử

