

Always Act with Integrity

Daima Doğrulukla Hareket Et



Mitsubishi Electric Group

Davranış Kuralları



İçindekiler

Mitsubishi Electric Group Davranış Kuralları

Yasal Uyuma İlişkin Yönetimin Mesajı	2
Kurumsal Felsefe Sistemi ve Davranış Kuralları	3
Giriş	5
Yasal Uyum Bizim İçin Ne Anlama Geliyor?	6
Yasal Uyum Sloganı	7
Doğruluk Testi Soruları	8
Yasal Uyumun Desteklenmesinde Yetkililerin ve Çalışanların Sorumlulukları	9
İhlalin Sonuçları	11
İhlali Fark Ettiğinizde – Sesinizi Yükseltin	11
Mitsubishi Electric Group Yasal Uyum Destek Yapısı	12
Hukuki ve Etik Standartlar	13
Müşterilere, Tüketicilere ve İş Ortaklarına Saygı	14
Sözleşmelerin Yasal Uyumu	14
Ürün ve Hizmet Güvenliği ve Kalitesi	15
Adil Rekabet	16
Rüşvet ve diğer Uygunsuz Hediye ve Ağırlama Yasağı	17
Kişisel Verilerin Korunması	18
Gizli Şirket Bilgilerinin Korunması	19
Kurallara Uygun Tanıtım	20
Halkla İlişkilerin Kurulması	21
Fikri Mülkiyetin Korunması	22
İş Ortakları ve Tedarikçilerle Adil İşlem Yapılması	23
Hissedarlara Saygı	24
Ticari Bilgilerin Açıklanması ve Muhasebe Prosedürleri	24
İçeriden Bilgiyle Ticaret Yasağı	25
Şirket Varlıklarının Korunması ve Çıkar Çatışmasından Kaçınma	26
Çalışanlara Saygı	27
Çalışanların İnsan Haklarına Saygı	27
Adil İstihdam	28
Topluma Saygı	29
Kurumsal Yurttaş Olarak Sorumluluklar ve Faaliyetler	29
İnsan Haklarına Saygı	30
Çevresel Koruma	31
İthalat-İhracat Kontrolü	32
Toplum Düzenine Aykırı Gruplara Karşı Direniş ve Kara Para Aklamayla Mücadele	33
Son söz	34

Yasal Uyuma İlişkin Yönetimin Mesajı

Değerli Çalışma Arkadaşlarım,

Mitsubishi Electric Group'un tüm üyeleri tarafından aynı derecede paylaşılan Değerlerimiz, "yüksek etik standartlarla hareket eder, kanun ve sosyal kurallara uyarız" şeklinde beyan edilmiştir.

Bu Değerlere dayanarak, etik ve yasal uyuma uygun hareket etme sorumluluğumuzun şirketin faaliyetlerine devam edebilmesinin temelini teşkil ettiğini kabul etmeliyiz, etik ve yasal uyumu ihlal eden bir davranışta asla bulunmamalıyız ve daima doğrulukla hareket etmeliyiz.

Bununla birlikte son yıllarda Mitsubishi Electric Group, paydaşlarımızın yıllar içinde inşa ettiğimiz güvenini kaybetmemize neden olabilecek kalite ile ilgili bir dizi uygunsuz davranış ve başka durumlarla karşılaştı. Ben dahil üst yönetim ekibinin her bir üyesi bu uygunsuz davranışı ciddiye almak zorundadır.

Mitsubishi Electric Group'un sürdürülebilir büyüme kapasitesini devam ettirebilmesi adına, daha iyisi için sürekli değişimler yapmaya yönelik güçlü bir kararlılık ve tutku ile bizi her zaman "doğruyu yapmaya" zorlayacak bir kurum kültürü geliştirmek üzere çalışmalıyız. İş yerinizde hâlâ kârı ve verimliliği yasal uyumun önüne koyan bir zihniyet veya kültür varsa lütfen bunu hemen değiştirmeye çalışın.

Günlük işleriniz sırasında kendi davranışlarınız veya departmanınızın ya da iş yerinizin uygulamaları konusunda şüpheleriniz veya rahatsızlıklarınız varsa lütfen hemen yöneticinizle veya yasal uyumdan sorumlu departmanla iletişime geçin. Ayrıca yönetim ve denetim pozisyonlarında bulunanlarınız, emrinizdekilerin tereddütsüz size danışabileceği bir iş yeri kültürü geliştirmek ve tarafınızla iletişime geçildiğinde sorunları düzeltmek için ciddi biçimde harekete geçmek zorundadır.

Mitsubishi Electric Group'un bir asırdan uzun bir tarihi vardır. Etkin ve rahat bir toplumun oluşmasına katkıda bulunacak önümüzdeki 100 yıl adına, gurur ve güçlü bir etik anlayışı ile dolu yeni bir Mitsubishi Electric Group yaratmak için kalplerimizde daima yanan değişim ateşiyle hep birlikte çalışalım.



Kei Uruma
Başkan ve CEO



Kurumsal Felsefe Sistemi ve Davranış Kuralları

Kurumsal Felsefe Sistemi (Amaç, Değerlerimiz, Sözümüz)

Amaç

Biz, Mitsubishi Electric Group olarak, sürekli teknolojik yenilik ve kesintisiz yaratıcılıkla etkin ve rahat bir toplumun oluşmasına katkıda bulunacağız.

Değerlerimiz

Güven

Toplum, müşteriler, hissedarlar, tedarikçiler, iş arkadaşlarımız dâhil tüm paydaşlarımızla güçlü ve karşılıklı güvene dayalı ilişkiler geliştiririz.

Kalite

En iyi kalitede ürün ve hizmetler sunarak toplumun ve müşterilerin memnuniyetini sağlarız.

Teknoloji

Teknoloji ve yeteneklerimizi geliştirerek topluma yeni değerler katarız.

Etik Kurallara Uyum

Yüksek etik standartlarla hareket eder, yasalara ve sosyal kurallara uyarız.

İnsanlık

Sağlık ve güvenliğe öncelik verir, çeşitliliği teşvik eder, farklı kişiliklere ve insan haklarına saygı duyarız.

Çevre

Küresel çevreyi tabiat ile uyumlu olarak korumak ve iyileştirmek için çalışırız.

Toplum

Kurumsal bir birey olarak daha iyi bir toplumun gelişmesine katkıda bulunuruz.

Sözümüz

Changes for the Better

“Changes for the Better”, biz değişmeye ve büyümeye devam ederken Mitsubishi Electric Group'un “her zaman daha iyiye ulaşmak için çabala” bakış açısını temsil eder. Her birimiz, sürekli olarak değişimi hedefleyen güçlü bir irade ve tutkuyu paylaşarak “daha da iyi bir yarın” yaratmak için söz veriyoruz.

Kurumsal Felsefe Sistemi ve Davranış Kuralları arasındaki İlişki



Mitsubishi Electric Group Davranış Kuralları; Mitsubishi Electric Group'un her bir çalışanın Amacımızı, Değerlerimizi ve Sözümüzü hayata geçirmek için işlerin yürütülmesinde gözetmesi ve uyması gereken kanun, yönetmelik ve sosyal kuralları birleştiren ve özetleyen yeknesak davranış kurallarıdır.

Giriş



Yasal Uyum Bizim İçin Ne Anlama Geliyor?

Mitsubishi Electric Group için Yasal Uyum; müşterileri, tüketicileri, iş ortaklarını, hissedarları, çalışanları ve toplumu kapsayan paydaşlarımızın güvenini kazanmak için daima yüksek etik standartları gözetmek ve kanunlara ve sosyal kurallara uymak anlamına gelmektedir.

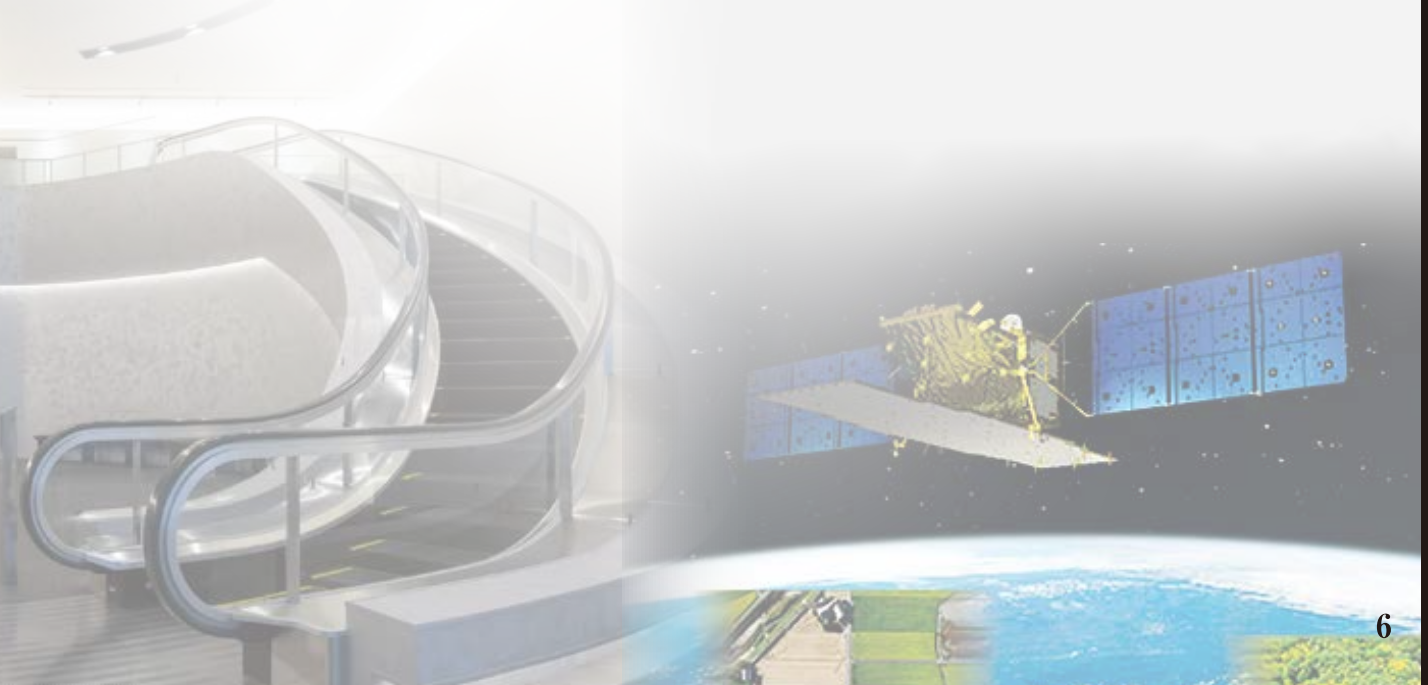
Faaliyetlerimizi, 1921'de Japonya'da kuruluşumuzdan bu yana 100 yıllık uzun tarihimiz boyunca kazandığımız paydaşlarımızın güveni sayesinde sürdürebiliyoruz.

Yasal uyumsuzluk paydaşlarımızın güvenine ihanet eden ve bunun sonucunda işletmemizin temellerini sarsan her türlü eylemdir. İşletmemizin temelleri sarsıldığı takdirde, Grubumuzun varlığı tehdit altında kalacaktır. Bu nedenle yasal uyuma bağlılık, Grubun faaliyetlerinin devamının temelidir.

Her Birimiz Tarafından Yasal Uyum

Yasal uyumun yalnızca kurallara uymak olduğunu düşünüyorsanız, bu kesinlikle tam bir kavrayış değildir.

Yasal uyumun bizim için ne anlama geldiğini anlayabilmek adına, her birimiz proaktif ve bağımsız olarak paydaşlarımızın güvenini nasıl elde edebileceğimizi veya sağlama alabileceğimizi düşünmeli ve buna uygun olarak davranmalıyız.



Yasal Uyum Sloganı

Always Act with Integrity

Daima Doğrulukla Hareket Et

“Always Act with Integrity” (Daima Doğrulukla Hareket Et) tüm Mitsubishi Electric Group şirketleri yetkilileri ve çalışanlarının sloganı olacaktır. Doğruluk, doğru olanı yapmakta ısrar etme iradesi ve tutumu ile adil olma, dürüst olma, samimi olma, davranışının sorumluluğunu alma ve başkalarına saygı gösterme gibi karakter özelliklerine sahip olmak anlamına gelmektedir.

Her biriniz günlük işlerinizi yaparken lütfen kendinize, “Doğrulukla hareket ediyor muyum?” sorusunu sorun ve eylem ve kararlarınızı derinlemesine düşünün. Bazı durumlarda, özellikle zorluklarla karşılaştığınızda, “Küçük bir uyumsuzluk sorun olmayacaktır”; “Bu suistimal ortaya çıkmaz” ve “Bu doğru değil ama herkes yapıyor.” gibi düşüncelere kapılabiliyorsunuz. Bu düşüncelere kapıldığınızda ve yanlış yola sapma eğiliminde olduğunuzda “Daima Doğrulukla Hareket Et” sloganını hatırlayın.



Hangi eylemin ya da kararın doğru olduđu konusunda kararsız kalırsanız, kendinize ařađıdaki soruların sorun.

Ařađıdaki soruların hepsine kesin bir řekilde “Evet” yanıtını veremiyorsanız, yapmayı planladığınız eylem veya almayı dűşündüğünüz karar yanlış olabilir ve ciddi sonuçlar doğurabilir. Bu durumda, lűften tek başınıza hareket etmeyin, karar vermeyin veya kaygılanmayın ve yöneticinize, hukuk departmanınıza, yasal uyum departmanınıza veya Kurumsal/Baş Yasal Uyum Sorumlusuna vb. başvurun. Soruların hepsine kesin bir řekilde “Evet” yanıtını verebiliyorsanız, lűften güvenle ilerleyin.

Dođruluk Testi Soruları

1

Eyleminiz veya kararınız kanunlara, yönetmeliklere, iç kurallara, sözleşme koşullarına veya işbu Davranış Kurallarına uygun mudur?

**2**

Ailenize ve arkadaşlarınıza eyleminizi veya kararınızı mahcubiyet hissetmeden anlatabilir misiniz?

**3**

Kitle iletişim araçları veya sosyal medyaya yansıdığı takdirde, eyleminizle veya kararınızla gurur duyacak mısınız?

**4**

Eyleminiz veya kararınız, kar ve verimlilik gibi diđer hususlara göre yasal uyuma öncelik veriyor mu?

**5**

Eyleminizi veya kararınızı makul ve dürüst bir řekilde, “Ufak bir şey, sorun çıkmaz”; “Ortaya çıkmayacaktır”; “Bunu şirket için yapmam gerekiyor”; “Uzun süredir bu řekilde yapılıyor”; “Kıdemli iş arkadaşım da bunu yaptı” veya “Yöneticim tarafından talimat aldım” gibi bahaneler üretmeden savunabiliyor musunuz?

**6**

Yöneticinizin talimatlarını yerine getirmeden önce talimatları bu Davranış Kuralları çerçevesinde değerlendiriyor musunuz?



Yasal Uyumun Desteklenmesinde Yetkililerin ve Çalışanların Sorumlulukları

■ Bir Mitsubishi Electric Group yetkilisi veya çalışanı olarak:

- Bölümünüzde veya görevlendirildiğiniz süreçlerde yasal uyumun desteklenmesinden sorumlu olmalı ve yasal uyumun desteklenmesi için inisiyatif almalısınız.
- Etik ve yasal uyuma bağlılığın, şirketin faaliyetlerine devam edebilmesi için temel oluşturduğunu bilin ve tüm iş süreçlerinin yürütülmesinde yasal uyumu sağlayın.
- İş süreçlerinizi kanun ve yönetmeliklerin yanı sıra her bir şirketin kural ve prosedürlerine ve İşbu Davranış Kurallarına uygun olarak gerçekleştirmelisiniz.
- Kâr veya operasyon verimliliği için yasal uyumu feda etmemelisiniz.





■ Yukarıdakilere ek olarak, yönetim veya denetim pozisyonunda bir yetkili veya çalışansanız:

- Yasal uyumu destekleyen bir lider olarak organizasyonunuzda yasal uyumu sağlamalısınız.
- Yasal uyumu hayata geçirmek için inisiyatif almalısınız ve astlarınız için bir rol model olarak doğrulukla hareket etmelisiniz.
- Kanun ve yönetmelikleri, iç kuralları ve kuruluşunuzla ilgili diğer kuralları kontrol etmeli ve yalnızca bunlara uymakla kalmayıp aynı zamanda bunların bölümünüze uygun şekilde iletilmişinden ve yayıldığından emin olmalısınız.
- Astlarınızın tereddüt etmeksizin yasal uyum hakkında her türlü soru ve kaygıyı tartışabilecekleri bir iş ortamı oluşturmalısınız.
- Günlük işinizde bir şeylerin yanlış gittiğini düşündüğünüz takdirde, durumu oluruna bırakmadan, ilgili kişilerle teyit etmek gibi, uygun tedbirleri almalısınız.
- Her türlü yasal uyum sorununu çözmek için yöneticinize, hukuk departmanınıza, yasal uyum departmanınıza veya Kurumsal/Baş Yasal Uyum Sorumlusuna derhal rapor vermek de dâhil olmak üzere tüm uygun tedbirleri almalısınız ve hiçbir zaman bunları hoş görmemeli veya görmezden gelmemelisiniz.

İhlalin Sonuçları

Kanun ve yönetmeliklerin , herhangi bir Mitsubishi Electric Group şirketinin kural ve prosedürlerinin veya işbu Davranış Kurallarının herhangi bir şekilde ihlali, her Mitsubishi Electric Group şirketinin istihdam kuralları ve politikaları kapsamında uyarı ve kınama ile işten çıkarmaya kadar değişen disiplin cezalarıyla sonuçlanabilir.

Buna ek olarak, ihlal eden bireyler hukuk davalarından (tazminat vb.) veya cezai sorumluluklardan (hapis, para cezası vb.) sorumlu tutulabilir ve ayrıca şirket hukuk davalarından veya cezai sorumluluktan sorumlu tutulabilir, idari yaptırıma maruz kalabilir ve ciddi maddi ve manevi sonuçlar doğuracak şekilde paydaşların güvenini zedeleyebilir.

İhlali Fark Ettiğinizde – Sesinizi Yükseltin

Yasal uyumu ihlal eden veya edebilecek herhangi bir eylemin farkına vardığınızda, lütfen derhal bunu yöneticinize rapor edin veya konuyla ilgili yöneticinize danışın. Lütfen bunu görmezden gelmeyin. Lütfen durumu rapor ederek doğru olanı yapın.

Raporu alan yöneticiniz sizi dikkatle dinlemeli ve yasal uyum departmanına veya Kurumsal/Baş Yasal Uyum Sorumlusuna başvurarak söz konusu ihlalin giderilmesini sağlamak için aktif tedbirler almalıdır. Sorunları görmezden gelmek veya saklamak gibi tutum ve tepkiler hiçbir zaman hoş görülmemelidir.

Yöneticinize rapor etmenin sizin için uygun olmadığı, örneğin ihlali gerçekleştiren kişinin yöneticiniz olduğu veya yöneticiniz raporunuzu aldıktan sonra sorunu görmezden geldiği veya sakladığı takdirde, lütfen durumu yasal uyum departmanına veya Kurumsal/Baş Yasal Uyum Sorumlusuna rapor edin.

Özellikle kimliğinizi açıklamak istemiyorsanız, rapor vermek için bilgi uçurma sistemini de kullanabilirsiniz. Bilgi uçurma sistemi ve soruşturmaları kapsamında edinilen bilgiler, aksi kanunla öngörülmediği takdirde, kesinlikle gizli tutulur. Raporlamadan kaynaklanan kısas kanunlarla ve kurum politikaları uyarınca yasaktır.

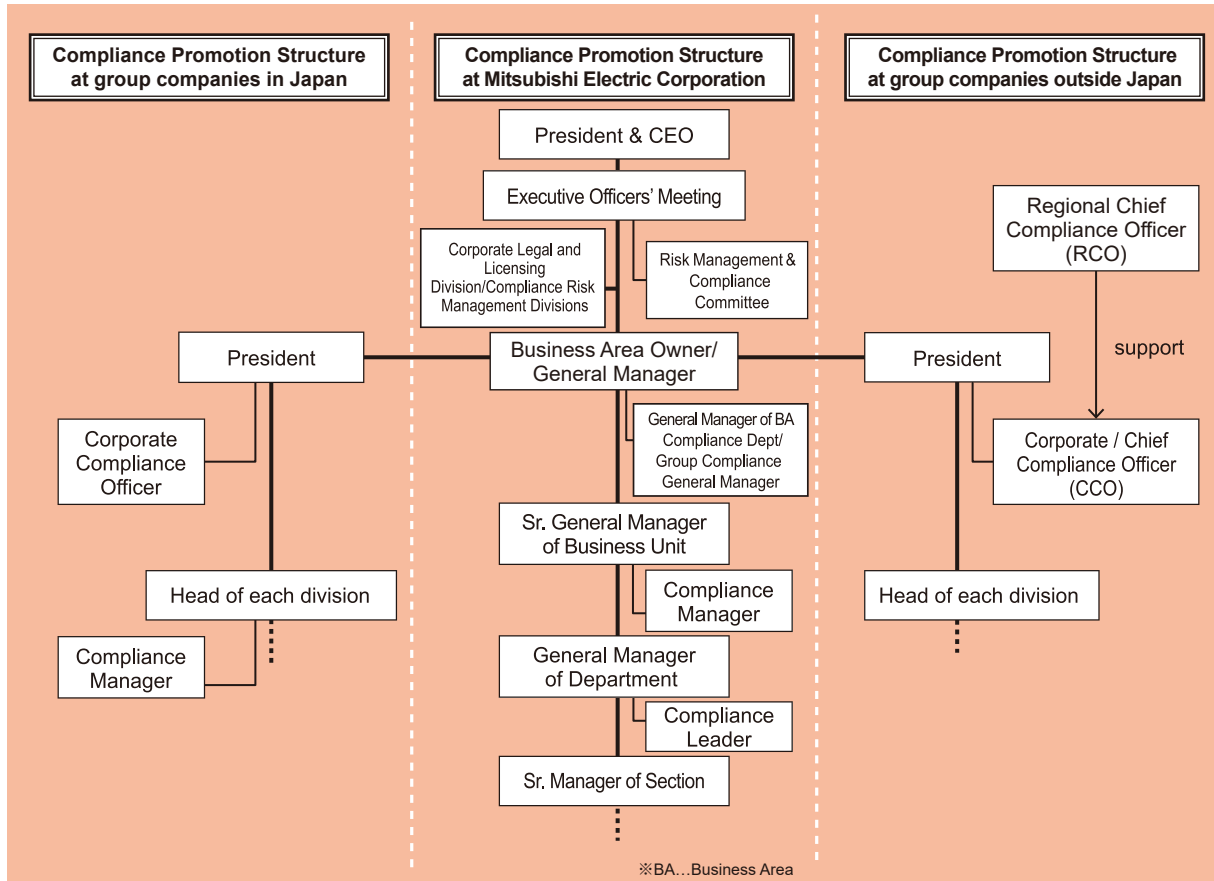
Yapılması gereken en önemli ve doğru şey, aktif olarak sesinizi yükseltmektir. Cesur sesiniz Grubumuzu daha iyi yerlere getirecektir.



Mitsubishi Electric Group Yasal Uyum Destek Yapısı

Yukarıdaki “Yasal Uyumun Desteklenmesinde Yetkililerin ve Çalışanların Sorumlulukları” başlıklı bölümde belirtildiği gibi, bütün Mitsubishi Electric Group yetkilileri ve çalışanları iş süreçlerinin yürütülmesinde yasal uyumu temin etmekten sorumludur ve her süreçte yasal uyumu destekleme konusunda inisiyatif almalıdır. Lütfen yasal uyumun desteklenmesinin, işin desteklenmesinden ayrılmayacağını ve her bir şirket ve bölümün yasal uyumu destekleme konusunda inisiyatif alması gerektiğini unutmayın.

Yasal uyum meselesini yasal uyum departmanına veya Kurumsal/Baş Yasal Uyum Sorumlusuna terk etmeyi asla düşünmeyin; görevli olduğunuz her bölümde ve süreçte yasal uyumu destekleme konusunda inisiyatif alın.





Hukuki ve Etik Standartlar

Sözleşmelerin Yasal Uyumu

1. Kanun ve yönetmeliklere veya sosyal kurallara aykırı olan hiçbir sözleşmeyi akdetmeyeceğiz.
2. Şirketimizin akdettiği sözleşmeleri iyi niyet çerçevesinde ifa edeceğiz ve iş ortaklarımızın güvenini kazanmaya devam edeceğiz.



Ürün ve Hizmet Güvenliđi ve Kalitesi

1. Yüksek güvenlik ve kalite standartlarına uygun ve yasal gereksinimlere, endüstri standartlarına ve müşterilerle yapılan sözleşme koşullarına uygun ürün ve hizmetler sağlıyoruz.
2. Ürün ve hizmetlerimizin güvenli kullanımını desteklemek için anlaşılması kolay ve uygun tedbir ve uyarı etiketleri kullanmaya ürün kılavuzları sağlamaya çalışıyoruz.
3. Proaktif olarak ürün ve hizmet kusurları bilgilerini topluyoruz ve düşük olasılıklı ürün kusuru durumunda, sorumlu, acil ve uygun düzeltici tedbirler ve tekrarını önlemeye yönelik tedbirler almakta kararlıyız.



Adil Rekabet

1. Uygulanan bütün anti-tröst ve rekabet kanunlarına uyuyoruz ve adil ve uygun araçlarla ürün ve hizmet sağlıyor ve tedarik ediyoruz.
2. Piyasada güçlü olduğumuz zaman konumumuzu suliistimal ederek rakipleri veya piyasaya yeni girenleri piyasadan dışlamayacağız.
3. Rakiplerle rekabeti kısıtlayacak şekilde anlaşmalar veya hassas bilgi alışverişi yapmayacağız. Hassas bilgiler; satış fiyatları, teklif fiyatları, satış kapasiteleri, satış kapasiteleri, satış şartları, ürün kapasiteleri veya kamuya açık alanda kolayca bulunmayan ticari açıdan hassas diğer bilgileri içermektedir. Rakiplerimizle makul olarak yanlış anlaşmaya veya rekabete aykırı işlem şüphesine yol açabilecek şekilde iletişim kurmayacağız.
4. Her bir ülke veya bölgede, anti-tröst ve rekabet kanunlarının yasakladığı distribütörlerle, bayilerle veya diğer araçlarla örneğin yeniden satış fiyatının belirlenmesi gibi anlaşma veya düzenlemeler yapmayacağız.



Rüşvet ve diğler Uygunsuz Hediye ve Ağırılama Yasağı

1. İş anlaşmalarımızın olduğı her bir ÷lke veya bölgede, rüşvet veya başka uygunsuz ödeme gerçekleştirmeyeceğiz. Bir devlet memuru veya özel kişi veya şirket tarafından rüşvet talep edildiğı takdirde, bu talebi reddederiz.
2. Doğruluklarıyla tanınan üçüncü taraflarla çalışıyoruz. Acenteleri, distribütörleri, bayileri, danışmanları ve diğler üçüncü tarafları dikkatle tayin eder ve yönetiriz ve adımıza rüşvet veya başka uygunsuz ödeme gerçekleştirmemelerini temin etmek için uygun tedbirleri alıyoruz.
3. Verilen hediye, ağırılama, seyahat, sponsorluk ve bağışların yasal, meşru ve makul olmasını ve herhangi bir uygunsuzluk görünümüne yol açmamasını temin ederek itibarımızı koruyoruz.



Kişisel Verilerin Korunması

Kişisel verilere değer veriyoruz ve kişisel verileri yalnızca yasal, adil, şeffaf ve güvenli yollarla toplamayı, kullanmayı, saklamayı ve açıklamayı taahhüt ediyoruz. Kişisel verilerin yetkisiz erişimini, sızmasını, kaybolmasını ve değiştirilmesini önlemek için korumaların yerinde olduğundan emin oluyoruz.



Gizli Şirket Bilgilerinin Korunması

1. Gizli şirket bilgilerimizi harici siber saldırı, dahili görevi kötüye kullanma vb. risklere karşı koruyor ve kolluyoruz. Bu koruma; kağıt üzerinde, elektronik belgelerde veya BT uygulamaları ve sistemlerinde dahil olmak üzere tüm formatlardaki bilgilerde uygulanmaktadır.
2. Başkalarının gizli şirket bilgilerine saygı gösteriyoruz. Uygun ve makul koşullara sahip gizlilik sözleşmeleri akdetmek de dahil olmak üzere, başkalarının gerekli gizli şirket bilgilerini yasal ve uygun bir şekilde alıyor ve bunları gizlilik sözleşmelerine uygun olarak koruyor ve yönetiyoruz.



Kurallara Uygun Tanıtım

Kurallara uygun tanıtımla müşterilerle ve tüketicilerle dürüstçe iletişim kuruyoruz ve diğer tarafları karalayacak veya itibarlarını zedeleyecek ifadeler kullanmaktan veya abartılmış, yanıltıcı, aldatıcı veya yanlış iddialarda bulunmaktan kaçınıyoruz.



Halkla İlişkilerin Kurulması

1. Müşterilerin, tüketicilerin ve hissedarların vb. anlayışını ve güvenini kazanmak için uygun içerik, zamanlama ve yöntemlerle bilgileri aktif olarak iletiyor ve açıklıyoruz.
2. Herhangi bir ülke veya bölgenin kanun veya yönetmeliklerinin ihlali gibi, halkta güvensizlik uyandırabilecek bir vaka durumunda, olguları zamanında ve gerektiği şekilde açıklıyoruz.



Fikri Mülkiyetin Korunması

1. Ar-Ge, pazarlama ve diğer iş süreçlerinin ürünü olan icatlarımızı, ürün ve ambalaj tasarımlarımızı, marka, logo, ticari sır, know-how' umuzu patent, tasarım hakları, ticari marka, telif hakları gibi fikri mülkiyetle koruyor, sürdürüyor ve savunuyoruz ve bunların iş için etkin bir şekilde kullanılmasını teşvik ediyoruz.
2. Geçerli fikri mülkiyet haklarına saygı gösteriyoruz ve başkalarının fikri mülkiyet haklarını ihlal etmiyoruz.



İş Ortakları ve Tedarikçilerle Adil İşlem Yapılması

1. İyi kurumsal yurttaş olan, yasalara uyan, insan haklarına saygılı, çevreyi koruyan, kaliteli ve güvenli malzeme sağlayan iş ortakları ve tedarikçilerle çalışmaya özen gösteriyoruz.
2. Karşılıklı yarar sağlayan ilişkiler kurmayı, iş ortaklarımız ve tedarikçilerimizle adil ve eşitlikçi işlemler yapmayı taahhüt ediyoruz.



Ticari Bilgilerin Açıklanması ve Muhasebe Prosedürleri

1. “Amaç” ımız (kurumsal felsefemizi) ve yönetim politikalarımızı şirket ortakları da dahil paydaşlara açık bir şekilde aktarmak ve mali durumumuzu ve iş süreçlerimizin durumunu da kapsayan kurumsal bilgileri paydaşlara gereğine uygun biçimde açıklamak amacıyla faaliyetlerimizi yürüttüğümüz ülke ve bölgelerde geçerli iç kural ve prosedürlerin yanı sıra kanun ve yönetmeliklere de riayet ediyoruz.
2. Kanunlara, yönetmeliklere ve iç kural ve prosedürlere uygun muhasebe prosedürlerini ifa ediyoruz.



İçeriden Bilgiyle Ticaret Yasağı

Kamuya açık olmayan bilgilerimizi gizli tutuyoruz ve şirketimiz veya diğer şirketlerle ilgili, istihdamımız üzerinden edindiğimiz kamuya açık olmayan bilgileri kişisel menfaat için veya başkalarına menfaat sağlamak için (örneğin, kendimizin veya başka herhangi birinin hisse satın alma veya satış kararlarını etkilemek için) kullanmayacağız.

Şirket Varlıklarının Korunması ve Çıkar Çatışmasından Kaçınma

1. Şirketimizin varlık ve kaynaklarını (zaman ve bilgi de dâhil olmak üzere) yalnızca işleri yürütmek için uygun şekilde kullanıyor ve yönetiyoruz ve bunları uygunsuz kullanım, suiistimal, hasar veya kayba karşı koruyoruz.
2. Şirketimizin çıkarları doğrultusunda hareket ediyoruz. Şirketimize karşı görevlerimizin yerine getirilmesinde fiili, algılanan veya potansiyel kişisel, finansal veya finansal olmayan menfaatlerimizin bizi etkilemesine izin vermeyeceğiz. Fiili veya algılanan amacı kararımızı etkilemek veya şirketimizin gizli bilgilerini veya varlığını ele geçirmek olan hiçbir ödemeyi, borcu, hediye, indirim, ağırlamayı veya başka bir avantajı; bu sadece bir çıkar çatışması değil, aynı zamanda rüşvet de teşkil edeceği için, kabul etmeyeceğiz.
3. Her türlü fiili, algılanan veya potansiyel çıkar çatışması durumundan kaçınıyoruz. Kaçınmak pratik veya mümkün olmadığında, çıkar çatışması durumunu bildiriyor ve çatışmadan feragatle ilgili tavsiye talep ediyoruz.



Çalışanların İnsan Haklarına Saygı

1. İş süreçlerimizin her alanında insan haklarına saygı gösteriyoruz ve çocuk işçiliğine veya zorla çalıştırmaya izin vermeyeceğiz.
2. Tüm çalışanlarımıza görevlerine uygun olarak eğitim, deneyim, beceri ve yetenek kazanmaları için adil fırsatlar sunuyoruz. Ayrıca tüm çalışanlara, deneyimleri, becerileri, yetenekleri, performans ve büyüme potansiyelleri uyarınca adil muamele ediyoruz.
3. İş yerinde çeşitliliğe ve herkesi kucaklamaya değer veriyoruz. Her bir çalışanın bireyselliğini kabul ederiz ve farklı çalışanların birbirleriyle sinerji içinde çalışabildikleri bir çalışma ortamını destekliyoruz.
4. İstihdam ve çalışma koşullarında ırk, etnik köken, uyruk, cinsiyet, yaş, inanç, din, sosyal statü, cinsel yönelim, toplumsal cinsiyet kimliği, engellilik vb. özelliklere dayanan herhangi bir ayrımcılık biçimine izin vermeyeceğiz.
5. Tüm çalışanların insan haklarına saygı gösteriyoruz ve iş yaptığımız ülke ve bölgelerde herhangi bir taciz, karalama veya itibarsızlaştırma, küçük düşürücü veya düşmanca eylemlerde veya insan haklarını ihlal eden davranışlarda bulunmayacağız. Herhangi bir yanlış anlaşmaya yol açacak veya eylemlerin insan haklarını ihlal ettiği biçiminde algılanacak şekilde hareket etmemek için sözlerimizi ve eylemlerimizi sürekli kontrol ediyoruz.
6. Tüm çalışanların kişisel verilerine değer veriyoruz ve kişisel verileri yalnızca yasal, adil, şeffaf ve güvenli bir şekilde toplamayı, kullanmayı, saklamayı ve açıklamayı taahhüt ediyoruz. Kişisel verilerin yetkisiz erişimini, sızmasını, kaybolmasını ve değiştirilmesini önlemek için korunmalarını yerinde olduğundan emin oluyoruz.



Adil İstihdam

1. İş yaptığımız ülke ve bölgelerin iş kanunları ve yönetmeliklerine ve iç kural ve prosedürlere uyuyoruz.
2. Sağlık ve güvenlik kanun ve yönetmeliklerine uyuyoruz ve işte sağlıklı bir zihin ve bedenle kalabilmelerini temin etmek için tüm çalışanlarımızın güvenliği ve refahı ile ilgileniyoruz.
3. Tüm çalışanların gönül rahatlığıyla çalışabileceği rahat çalışma ortamları oluşturuyoruz ve sürdürüyoruz.



Kurumsal Yurttaş Olarak Sorumluluklar ve Faaliyetler

Çeşitli paydaşlarla güven ilişkilerine değer veriyoruz ve kurumsal faaliyetlerimiz ve sosyal sorumluluk faaliyetlerimiz ile sürdürülebilir bir toplumun gerçekleşmesine katkıda bulunuyoruz.



İnsan Haklarına Saygı

1. İnsan haklarına saygı gösteriyoruz ve iş yaptığımız ülke ve bölgelerin ilgili kanun ve yönetmeliklerini anlıyoruz. İnsan haklarını ihlal etmemeye çaba gösteriyoruz.
2. Toplumda geniş ölçekte insan haklarına saygının teşvik edilmesine yardımcı olmak için iş faaliyetlerimizin, ürün ve hizmetlerimizin bütün değer zincirlerinde yer alan çeşitli paydaşlardan işbirliği talep ediyoruz.
3. Çeşitli paydaşlardan insan haklarıyla ilgili herhangi bir şikâyet veya başvuru aldığımız takdirde veya Mitsubishi Electric Group faaliyetlerinde insan haklarını ihlal eden herhangi bir davranış gördüğümüz veya duyduğumuz takdirde, bunun çözümüne yönelik tedbir alınması için derhal görevli departmanla irtibata geçeriz.



Çevresel Koruma

1. İş yaptığımız ülke ve bölgelerin çevre ile ilgili kanun ve yönetmeliklerine ve bu husustaki iç kural ve prosedürlere uyuyoruz. Toplumda yaşanan değişimlere karşı duyularımızı açık tutarak, işlerimizi her zaman çevreyi gözeterek yürütüyoruz.
2. İş faaliyetlerimizin global çevre üzerindeki etkisini azaltmak için, geniş iş faaliyetleri yelpazesi üzerinden çevresel sorunları çözmeye ve gelecek nesiller için iş inovasyonu geliştirmek için kendimizi sorgulamaya çalışıyoruz.
3. Paydaşlarla geniş yelpazeli ve proaktif diyalog, işbirliği ve birlikte yaratmayı teşvik ediyoruz ve doğayla uyum içerisinde yeni değerler ve yaşam tarzları öneriyoruz.



İthalat-İhracat Kontrolü

1. Şirketimizin ürünlerinin, teknolojilerinin, hizmetlerinin ve yazılımlarının, potansiyel olarak dünya barışını ve güvenliğini tehdit eden herhangi bir ülke, örgüt veya kişiye aktarılmasını engellemek için, ilgili kanun ve yönetmeliklere riayet ediyoruz ve uygun ihracat güvenlik kontrolünü uyguluyoruz.
2. Malzeme, ürün vb. ithalatlarımız için, her ülke ve bölgenin gümrük kanun ve yönetmelikleri uyarınca doğru beyanlarda bulunuyoruz.



Toplum Düzenine Aykırı Gruplara Karşı Direniş ve Kara Para Aklamayla Mücadele

1. Toplum düzenine aykırı gruplarla (suç örgütleri, teröristler, uyuşturucu satıcıları da dâhil olmak üzere) herhangi bir ilişkimiz olmayacaktır ve bunlarla herhangi bir iş yapmayacağız. Toplum düzenine aykırı gruplar herhangi bir talepte bulunulursa, söz konusu talebi reddederiz.
2. Uygulanan kara para aklamayla mücadele, yolsuzlukla mücadele ve toplum düzenine aykırı gruplarla ilgili kanun ve yönetmeliklere riayet ediyoruz.



Son söz

Mitsubishi Electric Group Davranış Kuralları, Mitsubishi Electric Group'un her bir yetkilisinin ve çalışanın, işlerin yürütülmesinde gözetmesi ve uyması gereken kanun, yönetmelik ve sosyal kuralları birleştiren ve özetleyen yeknesak davranış kurallarıdır ve günlük olarak nasıl hareket etmemiz gerektiğini tanımlamaktadır. Davranış Kurallarının revizyonuyla, "Daima Doğrulukla Hareket Et" Yasal Uyum Sloganını Davranış Kurallarının sembolik ifadesi olarak belirledik. Aşağıda, Yasal Uyum Sloganının oluşturulmasına yol açan düşüncelerimizin bir özeti yer almaktadır.

Kanun ve yönetmeliklere neden uymak gerektiğini anlamak kolaydır. Ancak sosyal kurallar nelerdir ve sosyal kurallara uymak ne demektir?

Sosyal kurallar genel anlamda gayri resmi ancak topluma yön veren ve kabul gören inanç, tutum ve davranış kuralları olarak tanımlanmaktadır. Bir başka deyişle, bir toplumun gözleri, beklentileri ve talepleridir. Bir tüzel kişilik için ise, paydaşlar kurumsal faaliyetlerin kurallara uygun ve gerektiği şekilde gerçekleştirilmesini bir toplumsal norm olarak görmektedir. Daha spesifik olarak, yatırımcılar ve hissedarlar şirketin mali tabloları gerektiği şekilde hazırlayacağına inanmaktadır, iş ortakları şirketin sözleşmede verilen vaatleri tam olarak yerine getirmesini ve müşteriler ve tüketiciler, ürünlerin kalite iddialarının doğru ve güvenilir olmasını beklemektedir.

İş faaliyetlerimizi işletme kârı üretmek amacıyla gerçekleştirirken, toplum ve diğer paydaşlar bizden güçlü bir şekilde bunu, kanun ve yönetmeliklerin gerektirdiğinin de ötesinde, tarafsızlık ilkesine dayanarak ve hileli araçlar kullanmadan yapmamızı beklemekte ve talep etmektedir. Sosyal kuralları teşkil eden açıkça budur. Yalnızca kanun ve yönetmeliklerin ihlali değil, aynı zamanda iş faaliyetlerimize ve süreçlerimize yalan karıştırmak ve uygunsuz araçlar kullanmak da toplumun Grubumuzdan beklentilerine ve taleplerine ihanet etmekle eş anlamlıdır ve sosyal kuralların bu şekilde ihlali zararlara ve paydaşların Grubumuza olan güveninin zedelenmesine ve inancının kaybolmasına yol açacaktır.

"Daima Doğrulukla Hareket Et", toplumun Grubumuzdan beklentilerini ve taleplerini karşılama ve bunlara samimi olarak yanıt verme konusundaki tutum ve kararlılığımızı göstermektedir.

Samimi olarak "Daima Doğrulukla Hareket Et" sloganının işbu Davranış Kuralları uyarınca günlük olarak uygulamaya konacağını ve yüksek etik standartlarını sürdürme tutumumuzun beraberinde getireceği gururun işyerimizin tamamına hâkim olacağını ümit ediyoruz.

1 Haziran 2021

Kurumsal Yasal Uyum Komitesi
Mitsubishi Electric Corporation

Mitsubishi Electric Group Code of Conduct

Issued on March, 2024 (the 4th edition)

Issued by Corporate Legal and Compliance Division, Mitsubishi Electric Corporation

Secretariat: Corporate Legal and Compliance Division, Mitsubishi Electric Corporation

Mitsubishi Electric Group

Davranış Kuralları

