

技术简讯

[ 1 / 6 ]

BCN-E2113-0051-A

## iQ Monozukuri 旋转机械振动诊断 高于SVGA分辨率GOT的对应步骤

■出版年月

2022年2月

■相关机型

AP10-VID001AA-MA, AP10-VID001AA-MB, AP10-VID001AA-MC, AP10-VID001AA-MD, AP10-VID001AA-ME, AP10-VID001AA-MF

感谢您对三菱电机FA应用包的特别爱顾。

在本技术通报中，将介绍旋转机械振动诊断应用程序包对分辨率大于SVGA的GOT的应用步骤。

### 目 录

1 更改步骤 . . . . .	2
2 引用的窗口画面一览 . . . . .	5
修订记录 . . . . .	6
商标 . . . . .	6

BCN-E2113-0051-A

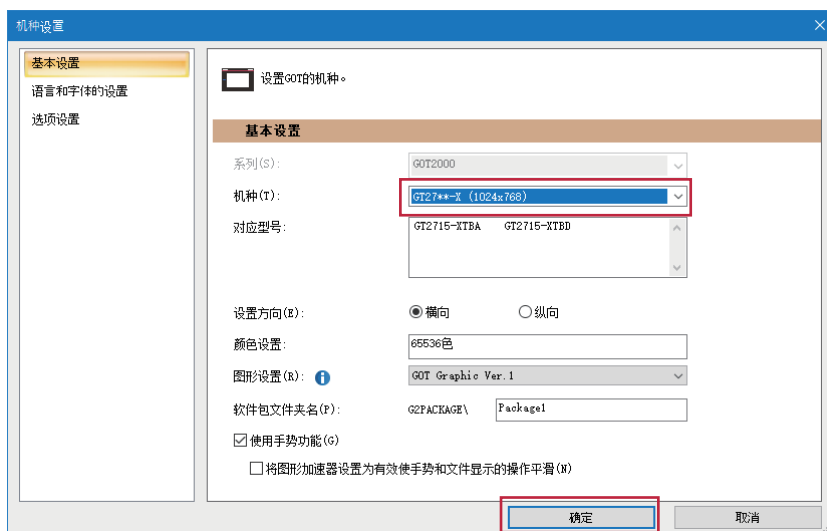
## 1 更改步骤

将在旋转机械振动诊断应用程序包中使用的GOT更改为分辨率大于SVGA (800×600点) 的机种时，可以通过GT Designer3的机种设置自动扩大基本画面和窗口画面的大小。

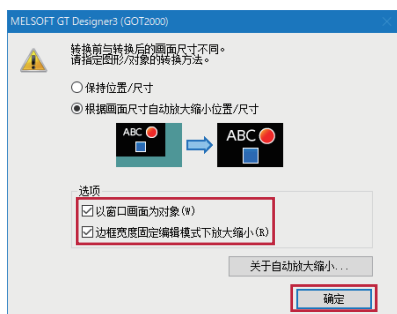
但是，因部分窗口画面无需扩大画面大小，所以请按下述步骤更改机种。

(在本技术通报中，以将GOT机种由GT2712 (SVGA) 更改为GT2715 (XGA) 为例进行说明)

1. 在GT Designer3打开iQ Monozukuri 旋转机械振动诊断用GOT工程文件，在菜单的[公共设置]→[GOT机种设置]，打开“机种设置”对话框。
2. 将“机种设置”对话框的“基本设置”的“机种”，由“GT27\*\*S (800×600)”更改为“GT27\*\*X (1024×768)”，点击[确定]按钮。



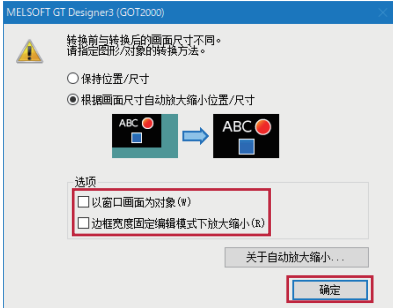
3. 在显示的对话框勾选“以窗口画面为对象”和“边框宽度固定编辑模式下放大缩小”，点击[确定]按钮。(自动扩大基本画面和窗口画面的大小)



4. 更改工程名称并保存。(此处命名为“ProjectA”)
5. 再次通过GT Designer3打开iQ Monozukuri 旋转机械振动诊断用GOT工程文件，执行步骤1~2。

BCN-E2113-0051-A

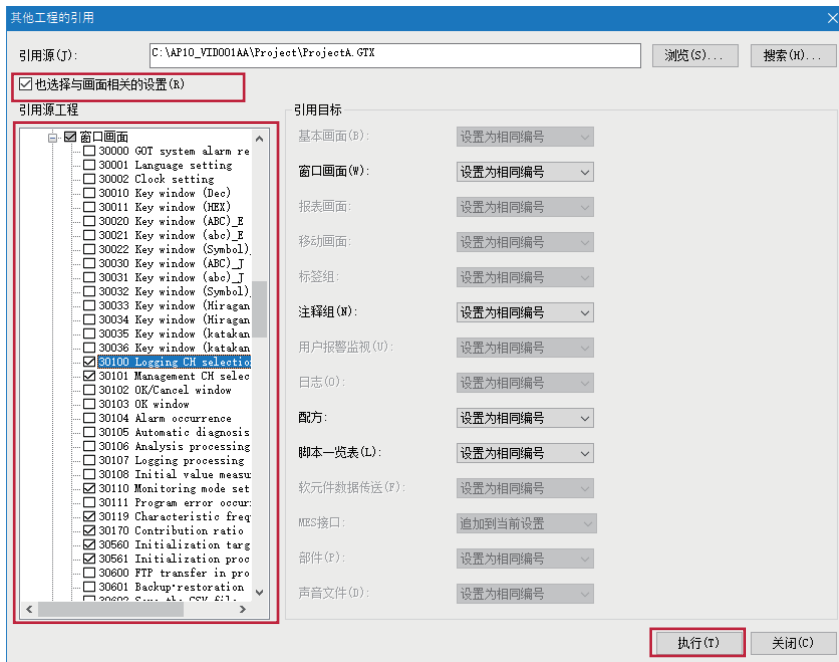
- 在显示的对话框取消勾选“以窗口画面为对象”和“边框宽度固定编辑模式下放大缩小”，点击[确定]按钮。(仅自动扩大基本画面的大小)



- 更改工程名称并保存。(此处命名为“ProjectB”)
- 在GT Designer3打开“ProjectB”，通过菜单的[工程]→[其他工程的引用]，打开“其他工程的引用”对话框。
- 在“引用源”处选择“ProjectA”。
- 在“引用源工程”的树形结构显示的窗口画面勾选引用的窗口画面No.，点击[执行]按钮。(引用的窗口画面将覆盖现有的窗口画面)

引用的窗口一览请参阅下述内容。

☞ 5页 引用的窗口画面一览



### 注意事项

也需引用与勾选的窗口画面相关的注释、配方和脚本，因此请勿取消“也选择与画面相关的设置”的勾选。

BCN-E2113-0051-A

11. 因自动扩大导致布局失衡的位置，手动进行调整。

**例**

进行报警显示对象的高度调整和对各行字符串背景图形的位置调整。

(下述画面将字符串的显示语言更改为了中文)



12. 更改工程名称并保存。

## 2 引用的窗口画面一览

引用的窗口画面No. 一览。

引用的窗口画面的数量因旋转机械振动诊断的版本而异。

窗口画面No.	名称	旋转机械振动诊断应用程序包的版本		
		1.002C	1.003D	1.004E
30100	Logging CH selection	○	○	○
30101	Management CH selection (common)	○	○	○
30110	Monitoring mode setting window	○	○	○
30119	Characteristic frequency	○	○	○
30170	Contribution ratio	○	○	○
30560	Initialization target selection	—	—	○
30561	Initialization procedure (SRAM)	—	—	○
30610	Digital filter details	○	○	○
30651	Sample data group management	○	○	○
30652	Correlation matrix display	○	○	○
30710	Item setting (Acceleration FFT)-I	○	○	○
30711	Item setting (Velocity FFT)-I	○	○	○
30750	Threshold value setting (MT)	○	○	○
30800	Specification value setting	—	—	○
30801	Direct input	—	—	○
30802	Ball bearing specification	—	—	○
30803	Mitsubishi motor specification	—	—	○
30804	DB data version	—	—	○
30805	DB difference notification	—	—	○
30810	Selection target setting	—	—	○
30812	Ball bearing number setting	—	—	○
30813	Details of ball bearing number	—	—	○
30814	Ball bearing type check	—	—	○
30815	Type of Mitsubishi motor	—	—	○
31010	Monitoring frequency	○	○	○
32765	License key authentication	○	○	○

BCN-E2113-0051-A

---

### 修订记录

副号	发行日期	修改内容
A	2022年2月	第一版

### 商标

The company names, system names and product names mentioned in this bulletin are either registered trademarks or trademarks of their respective companies.

In some cases, trademark symbols such as '™' or '®' are not specified in this bulletin.