

# *Always Act with Integrity*

**Agire sempre con integrità**



Mitsubishi Electric Group

## **Codice di condotta**



# Indice

## Codice di condotta del Gruppo Mitsubishi Electric

|   |    |
|---|----|
| Messaggio del CEO sulla compliance  | 2  |
| La filosofia aziendale e il Codice di condotta  | 3  |
| Introduzione  | 5  |
| Cos'è per noi la compliance?  | 6  |
| Il nostro motto   | 7  |
| Domande per verificare l'integrità  | 8  |
| Responsabilità di funzionari e dipendenti nella promozione della compliance             | 9  |
| Conseguenze di una violazione   | 11 |
| Segnalazione delle violazioni di cui si venga a conoscenza                              | 11 |
| Quadro di riferimento per la promozione della compliance nel Gruppo Mitsubishi Electric | 12 |
| Standard legali ed etici  | 13 |
| Rispetto dei clienti, dei consumatori e partner aziendali                               | 14 |
| Conformità dei contratti  | 14 |
| Sicurezza e qualità dei prodotti e dei servizi  | 15 |
| Concorrenza leale   | 16 |
| Corruzione e altri doni e attività di intrattenimento vietati                           | 17 |
| Protezione dei dati personali   | 18 |
| Protezione dei dati aziendali confidenziali   | 19 |
| Pubblicità leale  | 20 |
| Sviluppo delle relazioni pubbliche  | 21 |
| Protezione della proprietà intellettuale  | 22 |
| Transazioni eque con partner aziendali e fornitori                                      | 23 |
| Rispetto per gli azionisti  | 24 |
| Divulgazione di dati aziendali e procedure contabili                                    | 24 |
| Divieto di insider trading  | 25 |
| Protezione degli asset dell'azienda e conflitti di interesse                            | 26 |
| Rispetto per i dipendenti   | 27 |
| Rispetto per i diritti umani dei dipendenti   | 27 |
| Condizioni di lavoro eque   | 28 |
| Rispetto per la società   | 29 |
| Responsabilità e attività per una buona cittadinanza d'impresa                          | 29 |
| Rispetto per i diritti umani  | 30 |
| Tutela dell'ambiente  | 31 |
| Controllo di importazioni ed esportazioni   | 32 |
| Resistenza alle forze antisociali e lotta al riciclaggio di denaro                      | 33 |
| Conclusione   | 34 |

## Messaggio del CEO sulla compliance

Cari Colleghi,

I nostri Valori, condivisi egualmente da tutti i membri del Gruppo Mitsubishi Electric, prevedono che "operiamo nel rispetto di standard etici elevati e in conformità con le leggi e le norme sociali".

Sulla base di questi Valori, siamo chiamati a prendere atto che il rispetto dell'etica e della compliance è fondamentale per assicurare la continuità aziendale, e dobbiamo evitare comportamenti che violino l'etica e la compliance, agendo sempre con integrità.

Negli ultimi anni tuttavia, il Gruppo Mitsubishi Electric ha dovuto affrontare una serie di comportamenti scorretti legati alla qualità e altre situazioni che potrebbero farci perdere la fiducia dei nostri stakeholder che abbiamo guadagnato nel corso degli anni. Tutti i membri dei vertici direzionali, me incluso, sono tenuti a prendere molto seriamente questi comportamenti scorretti.

Affinché il Gruppo Mitsubishi Electric possa proseguire una crescita sostenibile, dobbiamo impegnarci a promuovere una cultura aziendale che ci porti sempre a "fare la cosa giusta", con forte determinazione ed entusiasmo al fine di continuare a cambiare per il meglio. Se il vostro luogo di lavoro è ancora caratterizzato da una mentalità o cultura che dia priorità a profitto ed efficienza a dispetto della compliance, fate del vostro meglio per cambiarla immediatamente.

Se nel corso del vostro lavoro quotidiano doveste avere dubbi o sensazioni di disagio riguardo alle vostre azioni o alle pratiche del vostro reparto o luogo di lavoro, consultate tempestivamente il vostro responsabile o il dipartimento incaricato della compliance. Inoltre, chi di voi ha posizioni direzionali o di controllo, deve promuovere una cultura del luogo di lavoro in cui i subordinati possano consultarvi senza esitazione, e deve intervenire con azioni incisive per risolvere i problemi quando viene consultato.

Il Gruppo Mitsubishi Electric ha una storia di oltre cent'anni. Per continuare anche nei prossimi 100 anni a contribuire alla realizzazione di una società dinamica e sostenibile, dobbiamo lavorare insieme mantenendo sempre accesa nei nostri cuori la fiamma del cambiamento, al fine di creare un nuovo Gruppo Mitsubishi Electric caratterizzato da un forte senso dell'etica e di cui possiamo andare fieri.



Kei Uruma  
Presidente e CEO



## La filosofia aziendale e il Codice di condotta

---

### La filosofia aziendale (Mission, Valori, Impegno)

#### Mission

Il Gruppo Mitsubishi Electric contribuirà alla creazione di una società dinamica e sostenibile, grazie alla continua innovazione tecnologica e a un'inesauribile creatività.

#### Valori

|                           |   |
|---------------------------|---|
| <b>Fiducia</b>            | instauriamo rapporti basati su una solida fiducia reciproca con tutti i nostri stakeholder, tra cui la società, i clienti, gli azionisti, i fornitori e l'insieme dei dipendenti. |
| <b>Qualità</b>            | garantiamo la soddisfazione della società e dei clienti fornendo prodotti e servizi della migliore qualità.   |
| <b>Tecnologia</b>         | offriamo nuovo valore alla società, potenziando la tecnologia e le competenze sul campo.  |
| <b>Etica e compliance</b> | operiamo nel rispetto di standard etici elevati e in conformità con le leggi e le norme sociali.  |
| <b>Umanità</b>            | diamo la priorità alla salute e alla sicurezza, promuoviamo la diversità e rispettiamo le persone e i diritti umani.  |
| <b>Ambiente</b>           | ci adoperiamo per tutelare e migliorare l'ambiente globale, in armonia con la natura.   |
| <b>Società</b>            | contribuiamo allo sviluppo di una società migliore, all'insegna di una buona cittadinanza d'impresa.  |

#### Impegno

## *Changes for the Better*

“Changes for the Better” è un concetto che ben rappresenta l'inclinazione del Gruppo Mitsubishi Electric a ricercare un costante miglioramento, mentre continuiamo a crescere ed evolvere. Ognuno di noi condivide una forte passione e una solida propensione al cambiamento, che rafforza il nostro impegno a creare un domani ancora migliore.

## Rapporto tra la filosofia aziendale e il Codice di condotta



Il Codice di condotta del Gruppo Mitsubishi Electric è un codice di comportamento uniforme che raccoglie e riassume le leggi, i regolamenti e le norme sociali che devono essere osservati e rispettati da ciascuno dei dipendenti del Gruppo Mitsubishi Electric nello svolgimento dell'attività, con l'obiettivo di realizzare e concretizzare la Mission, i Valori e l'Impegno.



# Introduzione

## Cos'è per noi la compliance?

Per il Gruppo Mitsubishi Electric, compliance significa agire sempre in maniera conforme agli standard etici elevati e alle leggi e le norme sociali allo scopo di guadagnare la fiducia dei nostri stakeholder, tra cui clienti, consumatori, partner aziendali, azionisti, dipendenti nonché la società in generale.

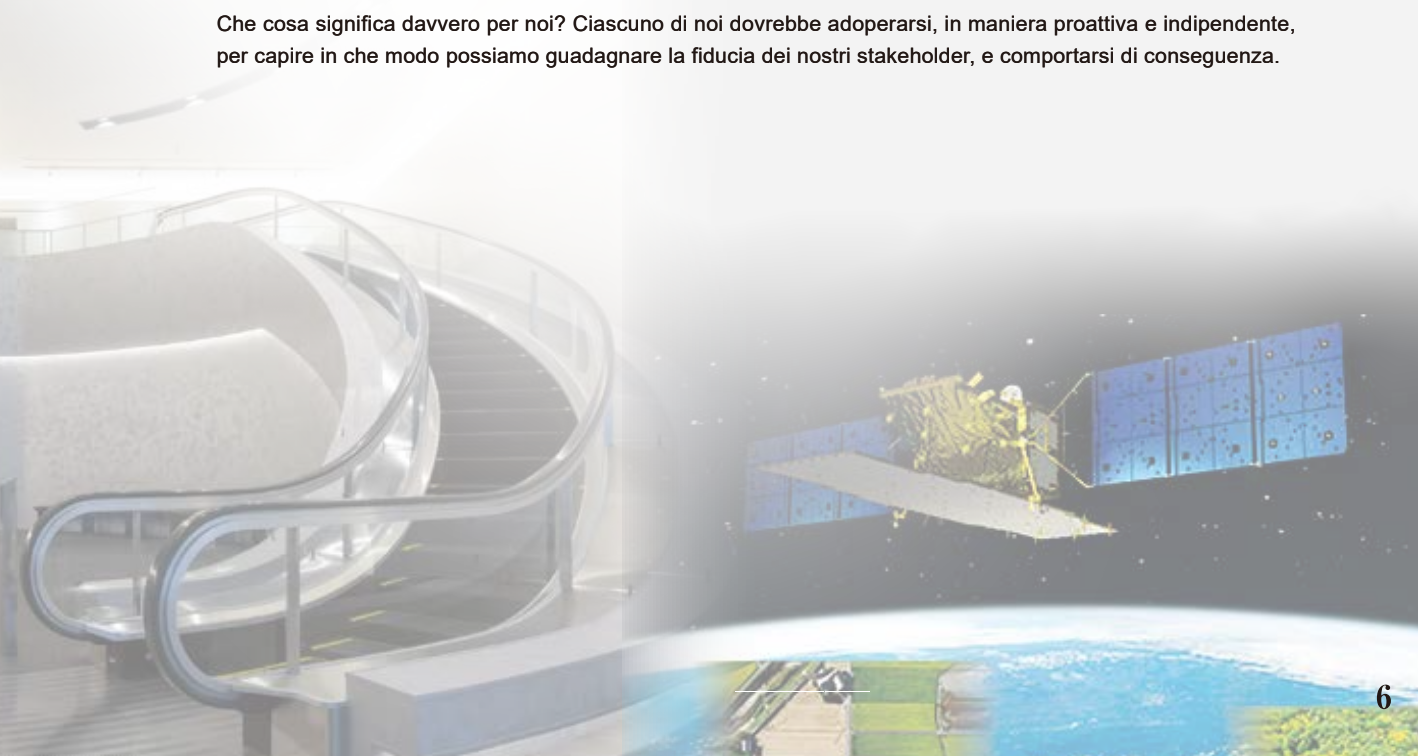
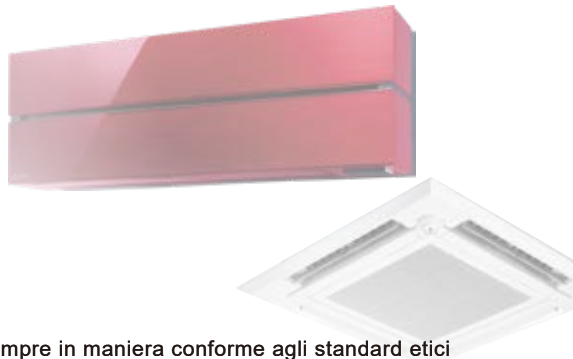
Possiamo continuare la nostra attività grazie alla fiducia che i nostri stakeholder ci hanno accordato e che abbiamo guadagnato in un secolo di storia, dalla nostra fondazione avvenuta nel 1921 in Giappone.

La mancanza di compliance equivale a tradire la fiducia dei nostri stakeholder e rappresenta quindi una minaccia per le fondamenta della nostra attività. E un danno alle fondamenta dell'attività potrebbe pregiudicare l'esistenza stessa del nostro Gruppo. Il rispetto della compliance è dunque essenziale affinché il nostro Gruppo possa continuare a operare.

### La compliance come dovere dei singoli

Compliance non significa solamente agire in conformità con le regole.

Che cosa significa davvero per noi? Ciascuno di noi dovrebbe adoperarsi, in maniera proattiva e indipendente, per capire in che modo possiamo guadagnare la fiducia dei nostri stakeholder, e comportarsi di conseguenza.



Il nostro motto

# *Always Act with Integrity*

## Agire sempre con integrità

“Always Act with Integrity” (Agire sempre con integrità) dovrebbe essere il motto di tutti i funzionari e i dipendenti delle aziende del Gruppo Mitsubishi Electric. Integrità significa attitudine e volontà di persistere nel fare la cosa giusta e comportarsi in maniera equa, onesta, sincera, assumendosi le responsabilità del proprio operato e rispettando gli altri.

Nello svolgimento dei vostri incarichi quotidiani, dovete sempre chiedervi se state agendo con integrità e riflettere sulle vostre azioni e sulle vostre decisioni. In alcune situazioni, soprattutto quando affrontate delle difficoltà, potreste essere tentati di pensare che una piccola non conformità non possa fare una grande differenza, che il vostro comportamento scorretto non sarà scoperto o anche che, pur essendo scorretto, sia prassi comune. Quando sarete tentati di imboccare la strada sbagliata, ricordate il nostro motto: “Agire sempre con integrità”.





Se siete in dubbio in merito alla correttezza delle vostre azioni o decisioni, provate a porvi le seguenti domande.

Se non potete rispondere “Sì” con sicurezza a tutte le domande, l’azione o la decisione che state prendendo in considerazione potrebbe essere sbagliata e avere gravi conseguenze. Se è questo il caso, evitate di agire e di decidere da soli. Chiedete aiuto, consultate il vostro superiore, il dipartimento legale, il dipartimento compliance o il Corporate/Chief Compliance Officer. Se al contrario potete rispondere “Sì” con sicurezza a tutte le domande, procedete senza timore.

## Domande per verificare l’integrità

1

La vostra azione o decisione è conforme alle leggi e ai regolamenti, alle regole interne, ai termini contrattuali o al presente Codice di condotta?



2

Potete parlare alla vostra famiglia e ai vostri amici delle vostre azioni o decisioni senza vergognarvene?



3

Sareste fieri delle vostre azioni o decisioni laddove venissero riportate sui mass media o sui social?



4

La vostra azione o decisione ha dato la priorità alla compliance rispetto ad altre considerazioni, ad esempio il profitto e l’efficienza?



5

Potete razionalmente e onestamente difendere le vostre azioni o decisioni senza dover addurre scuse? (ad es. “È solo una piccolezza, non ci saranno problemi”, “Non verrò scoperto”, “Devo farlo per il bene dell’azienda”, “Si è sempre fatto così”, “Lo ha fatto anche il mio collega più anziano”, “Me l’ha indicato il mio superiore”)



6

Avete verificato se le istruzioni del vostro superiore sono corrette, alla luce del presente Codice di condotta, prima di agire in base a tali istruzioni?



## Responsabilità di funzionari e dipendenti nella promozione della compliance

---

■ I funzionari o dipendenti del Gruppo Mitsubishi Electric devono:

- Assumersi la responsabilità di promuovere la compliance e prendere l'iniziativa in tal senso all'interno della divisione e delle unità di cui sono responsabili.
- Essere consapevoli che il rispetto dell'etica e della compliance è fondamentale per assicurare la continuità aziendale e garantire che tutte le attività aziendali siano intraprese all'insegna della compliance.
- Svolgere l'attività aziendale nel rispetto di leggi e regolamenti, nonché delle regole e delle procedure di ciascuna azienda e del presente Codice di condotta.
- Non perseguire il profitto o l'efficienza operativa a spese della compliance.





■ Oltre a quanto sopra, i funzionari o dipendenti che ricoprono un ruolo manageriale o di controllo devono:

- Garantire la compliance all'interno della loro organizzazione, dando l'esempio.
- Prendere l'iniziativa nell'implementazione della compliance e agire con integrità come modello di ruolo per i rispettivi subordinati.
- Verificare le leggi e i regolamenti, le regole interne e le altre norme vigenti nella rispettiva organizzazione e assicurarsi non solo di rispettarle, ma anche di comunicarle e diffonderle opportunamente all'interno della divisione.
- Creare un ambiente di lavoro in cui i subordinati si sentano liberi di porre domande o discutere eventuali dubbi in materia di compliance senza esitazione.
- Prendere misure opportune, ad esempio confermare la situazione con le parti interessate senza lasciarla irrisolta, laddove si ritenga che qualcosa non stia funzionando correttamente.
- Adottare tutte le misure opportune per risolvere eventuali problemi di compliance (tra cui la tempestiva segnalazione ai propri superiori, al dipartimento compliance o al Corporate/Chief Compliance Officer) e non tollerarli né trascurarli mai.

## Conseguenze di una violazione

---

Qualsiasi violazione di leggi e regolamenti, regole e procedure delle aziende del Gruppo Mitsubishi Electric o del presente Codice di condotta può tradursi in un provvedimento disciplinare, da un semplice avviso o richiamo alla risoluzione del rapporto, secondo le norme in materia di lavoro e le politiche delle singole aziende del Gruppo Mitsubishi Electric.

I trasgressori potranno inoltre essere ritenuti responsabili a livello civile (risarcimento del danno, ecc.) o penale (reclusione, sanzioni, ecc.) e l'azienda stessa potrà essere soggetta a responsabilità civile o penale o a sanzioni amministrative che andrebbero a pregiudicare la fiducia degli stakeholder, con gravi conseguenze tangibili e intangibili.

## Segnalazione delle violazioni di cui si venga a conoscenza

---

Laddove veniate a conoscenza di un atto che viola o potrebbe violare la compliance, vi invitiamo a segnalarlo tempestivamente o a rivolgervi al vostro superiore. È importante non ignorare il problema, ma fare la cosa giusta: segnalarlo.

Il superiore che riceve la vostra segnalazione è tenuto ad ascoltarvi attentamente e a prendere provvedimenti attivi per assicurare che alla violazione venga posto rimedio, consultando il dipartimento compliance o il Corporate/Chief Compliance Officer. Ignorare od occultare i problemi sono atteggiamenti che non devono mai essere tollerati.

Se non ritenete opportuno rivolgervi al vostro superiore, ad esempio nel caso in cui lo stesso sia il responsabile della violazione in oggetto oppure stia trascurando od occultando il problema a seguito della vostra segnalazione, vi invitiamo a rivolgervi al dipartimento compliance o al Corporate/Chief Compliance Officer.

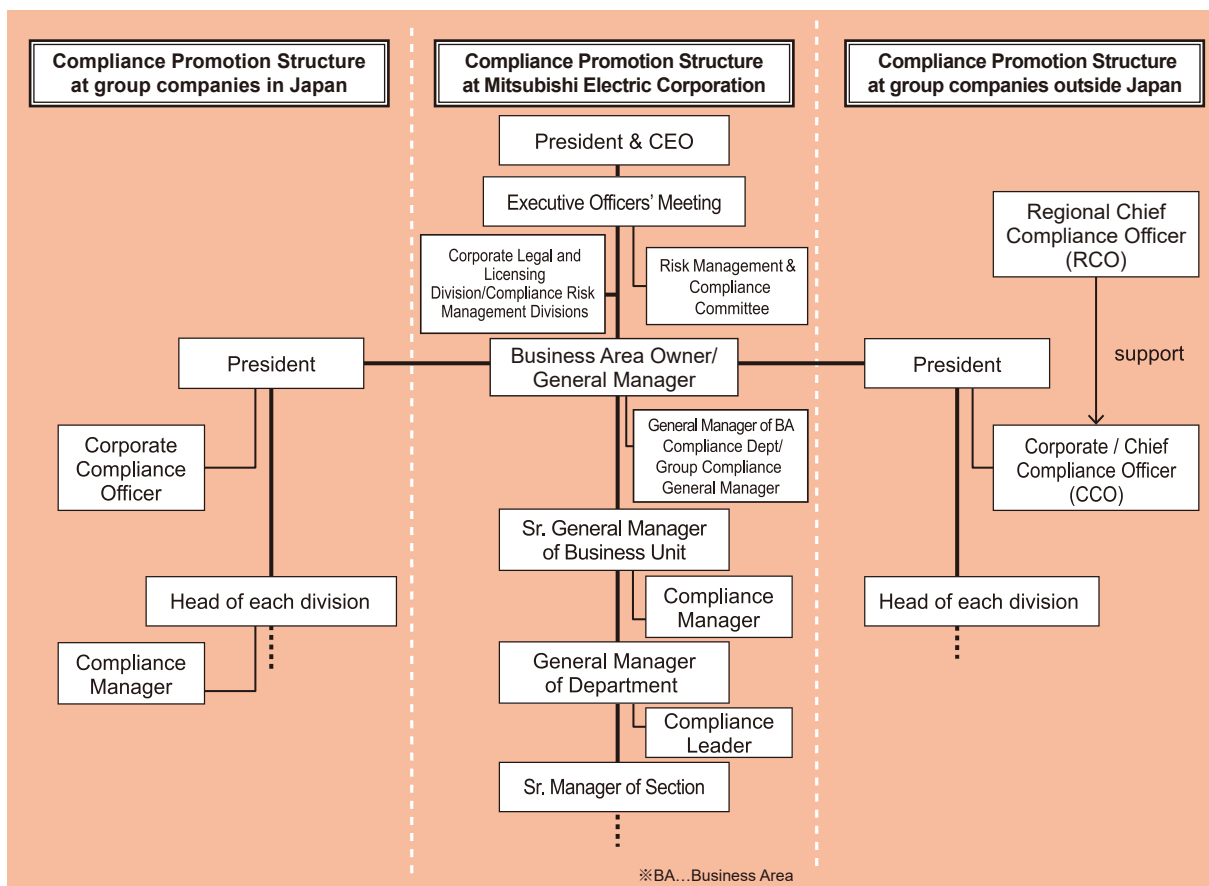
Potrete inoltre utilizzare il sistema di segnalazione di illeciti (“whistleblowing”) per presentare un report, soprattutto laddove preferiate rimanere anonimi. Le informazioni ricevute tramite il sistema di segnalazione di illeciti e le relative indagini sono mantenute strettamente riservate, se non previsto diversamente dalla legge. Eventuali ritorsioni dovute a tali segnalazioni sono vietate dalla legge e dalle politiche aziendali.

La cosa più importante e giusta da fare è far sentire la propria voce. Sarà proprio la vostra voce a rendere il nostro Gruppo più forte.

## Quadro di riferimento per la promozione della compliance nel Gruppo Mitsubishi Electric

Come già specificato nella sezione precedente "Responsabilità di funzionari e dipendenti nella promozione della compliance", i funzionari e i dipendenti del Gruppo Mitsubishi Electric hanno la responsabilità di garantire la compliance nell'attuazione delle attività aziendali ed esserne promotori attivi presso ciascuna unità. Si noti che promuovere la compliance e promuovere il business sono due concetti inscindibili, e ciascuna azienda e divisione dovrebbe prendere l'iniziativa in tal senso.

La compliance non è un problema da delegare al dipartimento compliance o al Corporate/Chief Compliance Officer; vi chiediamo di esserne promotori attivi presso ciascuna divisione e ciascuna unità di cui siete responsabili.



The background features a blurred image of two business professionals in suits shaking hands. This image is framed by a large, semi-transparent orange circle. Other decorative elements include a smaller solid red circle, a larger semi-transparent orange circle, and several thin orange circular outlines scattered across the white background.

# **Standard legali ed etici**



### Conformità dei contratti

1. Non stipuleremo alcun contratto che non sia conforme alla legge e ai regolamenti o alle norme sociali.
2. Eseguiremo in buona fede i contratti che la nostra azienda ha stipulato e continueremo a guadagnare la fiducia dei nostri partner aziendali.



## Sicurezza e qualità dei prodotti e dei servizi

1. Forniamo prodotti e servizi che rispettano elevati standard di sicurezza e qualità e che sono conformi ai requisiti di legge, agli standard di settore e alle specifiche contrattuali definite con i clienti.
2. Ci adoperiamo per inserire etichette di avvertenza o di avviso chiare e appropriate e per fornire manuali di prodotto che consentano l'uso in totale sicurezza dei nostri prodotti e servizi.
3. Raccogliamo proattivamente informazioni su eventuali difetti dei prodotti e servizi. Nel caso improbabile di un difetto di prodotto, ci impegniamo ad adottare misure correttive responsabili, tempestive e appropriate nonché misure preventive.





## Concorrenza leale

1. Rispettiamo tutte le leggi applicabili in materia di antitrust o concorrenza e forniamo e ci procuriamo prodotti e servizi utilizzando mezzi equi e corretti.
2. Nelle situazioni in cui disponiamo di potere di mercato, non escluderemo i competitor o i nuovi entranti dal mercato abusando della nostra posizione.
3. Non stipuleremo contratti né scambieremo dati sensibili con i competitor in maniera lesiva della concorrenza. Per dati sensibili si intendono i prezzi di vendita, i prezzi di offerta, la capacità di generare fatturato, le condizioni di vendita, le capacità produttive o altre informazioni commercialmente sensibili che non sono di dominio pubblico. Non intratterremo con i nostri competitor comunicazioni che possano ragionevolmente far insorgere fraintendimenti o il sospetto di una condotta lesiva della concorrenza.
4. Non concluderemo con distributori, concessionari o altri rivenditori accordi o altre intese vietati dalla legislazione antitrust o in materia di concorrenza nei singoli Paesi o regioni, ad esempio il mantenimento del prezzo al dettaglio.



## Corruzione e altri doni e attività di intrattenimento vietati

---

1. In ciascun Paese e regione in cui operiamo, non metteremo in atto condotte corruttive né effettueremo pagamenti impropri. Laddove fossimo invitati a mettere in atto condotte corruttive da un pubblico ufficiale o una persona fisica o un'azienda, ci opporremo alla richiesta.
2. Lavoriamo solo con parti terze dalla reputazione integra. Incarichiamo e gestiamo agenti, distributori, concessionari, consulenti e altre terzi con attenzione, e prendiamo opportuni provvedimenti per assicurare che non mettano in atto condotte corruttive né effettuino pagamenti impropri per nostro conto.
3. Tuteliamo la nostra reputazione assicurando che i doni, le attività di ospitalità, i viaggi, le sponsorizzazioni e le donazioni fornite siano lecite, legittime e ragionevoli e non lascino intendere eventuali scorrettezze.



## Protezione dei dati personali

Diamo valore ai dati personali e ci impegniamo a raccoglierci, utilizzarli, archivarli e divulgarli solamente in maniera lecita, corretta, trasparente e sicura. Ci assicuriamo che siano in atto opportune salvaguardie per prevenire l'accesso non autorizzato, la fuoriuscita, la perdita e l'alterazione dei dati personali.



## Protezione dei dati aziendali confidenziali

1. Salvaguardiamo e tuteliamo opportunamente i nostri dati aziendali confidenziali dai rischi di attacchi cibernetici esterni, di scorrettezze interne, ecc. Questo si applica ai dati in qualunque formato, ivi incluso quello cartaceo e quello elettronico nei documenti o nelle applicazioni e nei sistemi informatici.
2. Rispettiamo i dati aziendali confidenziali di terzi. Otteniamo i dati aziendali confidenziali di terzi che ci sono necessari in maniera lecita e appropriata, ivi incluso stipulando accordi di riservatezza con termini opportuni e ragionevoli, e li proteggiamo e trattiamo nel rispetto di tali accordi.





## Pubblicità leale

Comunichiamo in maniera precisa con i clienti e i consumatori utilizzando pubblicità leale ed evitiamo di utilizzare espressioni denigratorie o diffamatorie di altri o di ricorrere a dichiarazioni esagerate, fuorvianti, ingannevoli o false.



## Sviluppo delle relazioni pubbliche

1. Forniamo e divulghiamo attivamente informazioni con contenuti, tempistiche e metodi appropriati, in modo tale da ottenere la comprensione e la fiducia di clienti, consumatori e azionisti.
2. Qualora si verifichi un incidente che possa pregiudicare la fiducia del pubblico, ad esempio la violazione di una legge o di un regolamento o di una norma sociale in un Paese o regione, comunicheremo i fatti in maniera tempestiva e appropriata.





## Transazioni eque con partner aziendali e fornitori

1. Ci adoperiamo per lavorare con partner aziendali e fornitori che siano buoni cittadini d'impresa, rispettino le leggi e i diritti umani e tutelino l'ambiente fornendo materiali sicuri e di qualità.
2. Ci impegniamo a instaurare rapporti che siano vantaggiosi per tutte le parti in causa e concludiamo transazioni eque e corrette con i nostri partner aziendali e fornitori.





### Divulgazione di dati aziendali e procedure contabili

1. Rispettiamo le leggi e i regolamenti dei Paesi e delle regioni in cui svolgiamo l'attività, così come le regole e le procedure interne, trasmettiamo chiaramente la "Mission" (la nostra filosofia aziendale) e le politiche di gestione agli stakeholder, inclusi gli azionisti, e divulghiamo in modo appropriato le informazioni aziendali, compresa la nostra situazione finanziaria e lo stato delle nostre attività commerciali agli stakeholder.
2. Adottiamo procedure contabili appropriate in base alle leggi, ai regolamenti, alle regole e alle procedure interne.



## Divieto di insider trading

Manteniamo riservate le nostre informazioni non pubbliche e non utilizzeremo informazioni non pubbliche relative alla nostra o ad altre aziende che abbiamo appreso in ragione della nostra posizione per ricavare benefici per noi o per altri (ad es. per influenzare le nostre decisioni o le decisioni di terzi circa l'acquisto o la vendita di azioni).



## Protezione degli asset dell'azienda e conflitti di interesse

---

1. Amministriamo e gestiamo gli asset e le risorse della nostra azienda (ivi inclusi il tempo e i dati) solo per lo svolgimento dell'attività di business e li tuteliamo da uso improprio, abuso, danno o spreco.
2. Agiamo nel migliore interesse della nostra azienda. Non consentiremo al nostro interesse personale effettivo, potenziale o percepito, finanziario o non finanziario, di influire sul nostro giudizio nell'adempimento dei nostri doveri nei confronti dell'azienda. Non accetteremo alcun pagamento, prestito, dono, sconto, attività di intrattenimento o altro benefit da terzi, il cui scopo effettivo o percepito è quello di influenzare il nostro processo decisionale od ottenere informazioni riservate o beni della nostra azienda, perché questo costituirebbe non solamente un conflitto di interesse ma anche un comportamento corrotto.
3. Evitiamo qualunque situazione di conflitto di interesse effettivo, potenziale o percepito. Quando non è fattibile o possibile evitarlo, segnaliamo il conflitto di interesse e chiediamo consiglio per ottenere eventuali deroghe.



### Rispetto per i diritti umani dei dipendenti

---

1. Rispettiamo i diritti umani in ogni aspetto delle nostre attività aziendali e ci opponiamo al lavoro minorile o forzato.
2. Forniamo a tutti i nostri dipendenti eque opportunità per acquisire formazione, esperienza, competenze e abilità, in funzione dei rispettivi incarichi. Trattiamo inoltre tutti i dipendenti in maniera equa in base alla loro esperienza, competenze, abilità, prestazioni e potenziale di crescita.
3. Diamo valore alla diversità e all'inclusione nel luogo di lavoro. Accettiamo l'individualità di ogni singolo dipendente e promuoviamo un ambiente lavorativo in cui una forza lavoro diversificata può collaborare in maniera sinergica.
4. Non consentiremo alcuna forma di discriminazione sulla base di razza, etnia, nazionalità, genere, età, credenze, religione, stato sociale, orientamento sessuale, identità di genere, disabilità, ecc. nel rapporto di lavoro e nelle condizioni lavorative.
5. Rispettiamo i diritti di ciascun dipendente e non saremo coinvolti in episodi di molestie, denigrazione o diffamazione, condotte umilianti od ostili o qualunque altra azione lesiva dei diritti umani nei Paesi e nelle regioni in cui operiamo. Verifichiamo continuamente le nostre parole e le nostre azioni per assicurarci che non diano origine a fraintendimenti o che non siano percepite come lesive dei diritti umani.
6. Diamo valore ai dati personali di ciascun dipendente e ci impegniamo a raccoglierci, utilizzarli, archivarli e divulgarli solamente in maniera lecita, trasparente e sicura. Ci assicuriamo che siano in atto opportune salvaguardie per prevenire l'accesso non autorizzato, la fuoriuscita, la perdita e l'alterazione dei dati personali.





## Condizioni di lavoro eque

1. Rispettiamo le leggi e i regolamenti sul lavoro dei Paesi e delle regioni in cui operiamo, nonché le regole e le procedure interne.
2. Rispettiamo tutte le leggi e i regolamenti in materia di salute e sicurezza e ci prendiamo cura della salute e della sicurezza di tutti i nostri dipendenti, in modo da garantirne il benessere, del corpo e della mente.
3. Creiamo e manteniamo un ambiente di lavoro confortevole in cui ciascun dipendente possa lavorare in totale tranquillità.



### Responsabilità e attività per una buona cittadinanza d'impresa

Attribuiamo un grande valore ai rapporti di fiducia con i diversi stakeholder e contribuiamo alla realizzazione di una società sostenibile, tramite le nostre attività aziendali e il nostro contributo al sociale.



## Rispetto per i diritti umani

1. Rispettiamo i diritti umani e ci assicuriamo di conoscere appieno le leggi e le normative in materia dei Paesi e delle regioni in cui operiamo. Ci adoperiamo per non commettere alcuna violazione dei diritti umani.
2. Richiediamo la collaborazione dei diversi stakeholder coinvolti nell'intera catena del valore delle nostre attività, prodotti e servizi, per aiutarci a promuovere il rispetto dei diritti umani nella società in generale.
3. Laddove ricevessimo reclami od osservazioni riguardanti i diritti umani dai nostri stakeholder, o venissimo a conoscenza di comportamenti che violano i diritti umani nell'ambito dell'attività del Gruppo Mitsubishi Electric, contatteremo tempestivamente il dipartimento incaricato in modo da adottare i provvedimenti opportuni per risolvere la questione.



## Tutela dell'ambiente

1. Rispettiamo le leggi e i regolamenti sull'ambiente dei Paesi e delle regioni in cui operiamo, nonché le regole e le procedure interne. Avendo maturato una grande sensibilità verso i cambiamenti nella società, svolgiamo sempre le nostre attività aziendali con un occhio di riguardo per l'ambiente.
2. Allo scopo di ridurre l'impatto delle nostre attività aziendali sull'ambiente globale, ci adoperiamo per risolvere le problematiche ambientali tramite una vasta gamma di attività aziendali e ci impegniamo per sviluppare l'innovazione a beneficio delle generazioni future.
3. Promuoviamo un dialogo ampio e proattivo, la collaborazione e la creazione congiunta con gli stakeholder, e proponiamo nuovi valori e stili di vita in armonia con la natura.





## Controllo di importazioni ed esportazioni

1. Per prevenire il trasferimento dei prodotti, delle tecnologie, dei servizi e dei software della nostra azienda verso un Paese, un'organizzazione o un soggetto che rappresenta potenzialmente una minaccia per la pace e la sicurezza del mondo, rispettiamo le leggi e i regolamenti in materia nonché le regole e le procedure interne e implementiamo un opportuno controllo di sicurezza delle esportazioni.
2. Per le nostre importazioni di materiali, prodotti, ecc. rilasciamo precise dichiarazioni in ottemperanza alle leggi e ai regolamenti doganali di ciascun Paese e regione.



## Resistenza alle forze antisociali e lotta al riciclaggio di denaro

1. Non intratterremo alcun rapporto né intraprenderemo attività con forze antisociali (ivi inclusi organizzazioni criminali, terroristi, narcotrafficienti). Laddove fossimo approcciati da una di queste forze antisociali, ci opporremo alle sue richieste.
2. Rispettiamo la legge e i regolamenti applicabili in materia di riciclaggio di denaro, corruzione e forze antisociali.



## Conclusione

---

Il Codice di condotta del Gruppo Mitsubishi Electric è un codice di comportamento uniforme che raccoglie e riassume le leggi, i regolamenti e le norme sociali che devono essere osservati e rispettati da ciascuno dei funzionari e dei dipendenti del Gruppo Mitsubishi Electric nello svolgimento dell'attività e definisce come dovremmo comportarci quotidianamente. Con la revisione del Codice di condotta, abbiamo introdotto il motto "Agire sempre con integrità", come espressione simbolica del Codice stesso. Di seguito troverete riassunte le idee che ci hanno portati alla sua definizione.

È facile capire il motivo per cui è necessario agire in conformità con le leggi e i regolamenti. Ma cosa sono le norme sociali? E cosa significa agire in conformità con tali norme?

Le norme sociali sono in genere definite come regole informali, ma accettate, che disciplinano convinzioni, attitudini e comportamenti di una società. In altre parole sono gli occhi, le aspettative e le richieste della collettività. Per un'entità aziendale, gli stakeholder hanno stabilito come norma sociale che le sue attività debbano essere svolte in maniera equa e appropriata. Più nello specifico, gli investitori e gli azionisti hanno fiducia nel fatto che l'azienda redigerà correttamente i bilanci, i partner aziendali si aspettano che rispetti fedelmente le promesse fatte in sede contrattuale, e i clienti e consumatori acquistano i prodotti partendo dal presupposto che le dichiarazioni in merito alla loro qualità siano veritiere e affidabili.

Anche se svolgiamo le nostre attività aziendali allo scopo di generare un profitto, la società e gli altri stakeholder si aspettano ed esigono che lo facciamo senza prescindere dal fondamento basilare del fair play e senza mezzi fraudolenti, al di là di quanto previsto dalla legge e dai regolamenti. Le norme sociali sono proprio questo. Dunque non solo violare le leggi e i regolamenti, ma anche mentire nell'ambito delle attività e dei processi aziendali e impiegare mezzi impropri rappresentano un tradimento delle aspettative e delle richieste della società nei nostri confronti. La violazione delle norme sociali comporterà dei danni e la perdita della fiducia degli stakeholder nel nostro Gruppo.

"Agire sempre con integrità" dimostra la nostra attitudine e la nostra determinazione a considerare quello che la società si aspetta ed esige dal nostro Gruppo, rispondendovi adeguatamente.

Ci auguriamo sinceramente che il motto "Agire sempre con integrità" venga messo in pratica su base quotidiana nel rispetto del presente Codice di condotta e che l'orgoglio che deriverà dal mantenimento di standard etici elevati possa permeare l'intera organizzazione.

1 giugno 2021

Comitato Corporate Compliance  
Mitsubishi Electric Corporation

### Mitsubishi Electric Group Code of Conduct

Issued on March, 2024 (the 4th edition)

Issued by Corporate Legal and Compliance Division, Mitsubishi Electric Corporation

Secretariat: Corporate Legal and Compliance Division, Mitsubishi Electric Corporation



Mitsubishi Electric Group

# Codice di condotta